

VIVRE LA

N°45 TRIMESTRIEL
AUTOMNE 2019

Wallonie

... le magazine de votre région

SPW | Éditions

TOUT SAVOIR



RÉSERVES NATURELLES

▶ PAGE 14

P'TIT COIN DE WALLONIE

Le Pays d'Arlon

▶ PAGE 30

L'INVITÉ

*Thierry
Luthers*

▶ PAGE 26





Les agents Manuel Lemaire et Thierry Wislet veillent tous les jours à la protection de la nature

LE MOT DE LA RÉDACTION

VIVRE LA WALLONIE

S'ABONNER GRATUITEMENT

Vous souhaitez vous abonner à titre individuel ?

► Appelez le numéro vert de la Wallonie : 1718

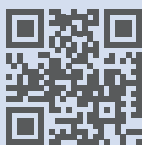
► Inscrivez-vous sur notre site : www.wallonie.be

Vous souhaitez commander plusieurs exemplaires pour votre association, votre salle d'attente, votre administration... ?

► vlw@spw.wallonie.be

VIA SMARTPHONE

► À partir d'un smartphone, le QR code de Vivre la Wallonie redirige l'utilisateur mobile sur le formulaire Internet d'abonnement au magazine. Il suffit pour celui-ci de photographier le QR code et de lancer l'application de lecture QR code sur son smartphone.



► De l'inauguration du grand chantier routier de ces dernières années à une journée dédiée à la langue allemande en passant par un nouveau code wallon du patrimoine, les informations se bousculent à nouveau dans *Vivre la Wallonie*.

Suite aux élections régionales du mois de mai, les **75 nouveaux députés de Wallonie** ont prêté serment dans l'enceinte de leur nouvelle demeure professionnelle, le Parlement de Wallonie, qui sera animé, semaine après semaine, par de multiples débats de société.

Rendre un service au public, c'est aussi la mission journalière **des agents du Service public de Wallonie**. Ils sont près de 10 000 à y travailler quotidiennement pour offrir aux citoyens, aux entreprises et aux associations, un service de qualité. **Premier employeur de Wallonie**, le SPW est aussi un recruteur régulier pour garantir le fonctionnement de ses services. Si l'expérience

vous tente, rendez-vous le 5 octobre au premier **Job day** à Namur.

Sans transition, le début de l'automne marque notamment la période des randonnées en forêts pour y admirer la superposition des couleurs à la cime des arbres. C'est aussi le moment de découvrir ce que nous réserve la nature à l'état pur. C'est l'objet du **dossier central, les réserves naturelles de Wallonie** qui regorgent de richesses et de diversités et qui permettent de garder intacte toute l'utilité de la faune et de la flore qui nous entourent.

Avant de partir à la découverte des rubriques de ce nouveau numéro, laissez-vous guider vers la destination touristique que nous vous proposons, le **Pays d'Arlon**. Entre une nature préservée, un passé industriel teinté de rouge par la sidérurgie et des richesses patrimoniales insoupçonnées, ce petit coin de Wallonie a de quoi séduire !

Bonne rentrée scolaire à tous les étudiants et bonne lecture !

VIE PRIVÉE ET PROTECTION DES DONNÉES À CARACTÈRE PERSONNEL

Le Service public de Wallonie travaille depuis plus d'un an à la mise en conformité au Règlement général sur la protection des données (RGPD) qui est entré en application le 25 mai 2018. La politique de protection des données déjà en place, conformément à la loi du 8 décembre 1992 relative à la protection de la vie privée, a dès lors été renforcée. Vu la multitude de compétences dévolues à la Région wallonne, il nous est impossible de vous fournir sur cette page, de manière claire et digeste, l'ensemble des informations relatives à chacun des traitements du SPW. Pour plus d'informations sur les droits que vous pouvez exercer, consultez le site de la Commission de la Protection de la vie privée : www.privacycommission.be. Le Délégué à la protection des données, Thomas LEROY, répond à vos questions via l'adresse dpo@spw.wallonie.be



04
L'ACTU DU TRIMESTRE



06 FOCUS
Contournement de Couvin



07 ARRÊT SUR IMAGE



08 À VOTRE SERVICE PUBLIC
Job Day



10 INFO CITOYENS



12 NOUVELLES DES CANTONS DE L'EST
Journée de langue allemande



13 DURABLEMENT VÔTRE



14 LE DOSSIER

LES RÉSERVES NATURELLES



20 ON EN PARLE
Nouveau code wallon du Patrimoine



22 CÔTÉ ENTREPRISES



23 GRÂCE À L'EUROPE
Projet mHealth du CETIC



24 LA WALLONIE SOUTIENT
Wallangues



25 CONCOURS



26 L'INVITÉ
Thierry Luthers



28 TALENTS WALLONS



30 P'TIT COIN DE WALLONIE
Le Pays d'Arlon



34 DÉCOUVRIR
35 COIN LECTURE
36 AGENDA

VIVRE LA WALLONIE / N° 45 / AUTOMNE 2019 / SPW | ÉDITIONS

Magazine d'information trimestriel de la Wallonie édité par le département de la Communication du Service public de Wallonie
Place Joséphine Charlotte, 2 / 5100 JAMBES

Éditrice responsable
Responsable du département
Directrice de la publication
Rédactrice en chef
Rédacteur en chef adjoint
Équipe de rédaction

Sylvie MARIQUE, Secrétaire générale
Jacques MOISSE, Inspecteur général
Joëlle DEGLIN, Directrice
Valérie PUTZEYS – valerie.putzeys@spw.wallonie.be – 081 32 14 39
Michael MODOLO – michael.modolo@spw.wallonie.be – 081 32 14 23
Véronique BINET, Catherine BOUVY, Pascale CROMMEN, Valérie DEGIVES, Evelyne DUBUISSON, Valérie JOPPEN, Michaël MODOLO, Valérie PUTZEYS, Annie SCHANDELER

Collaborations SPW

Jean-Louis CARPENTIER, Olivier GILGEAN (Direction de l'Identité, des Publications et de l'Édition) et Thierry MARCELIS, Jean PLUMIER, Véronique KESTEMONT et Guy FOCANT (AWaP), Joël VERDIN, Manuel LEMAIRE et Thomas WISLET (DNF-Cantonement de Malmédy)

Contact rédaction et abonnés
Mise en page
Impression
Routage

vlw@spw.wallonie.be
PEPS (Seraing)
REMY-ROTO (Beauraing)
ACCESS (Herstal)

Imprimé sur du papier PEFC®. Publication trimestrielle gratuite. Ne peut être vendue. Toute reproduction totale ou partielle nécessite une autorisation préalable de l'éditeur responsable.



PEFC/07-31-234

LA VAISSELLE JETABLE BIENTÔT BANNIE DANS LES ESPACES PUBLICS

Après l'interdiction des sacs en plastique à usage unique dans les points de vente, celle des films en plastique emballant les publicités gratuites ou encore des cartes plastifiées publicitaires glissées sur les vitres des véhicules, la Wallonie poursuit sa politique de prévention des déchets.

Dès le 1^{er} janvier 2021, l'usage de certains ustensiles en plastique à usage unique sera interdit dans les établissements et événements publics (secteur HoReCa, cantines des collectivités, réunions sur le lieu de travail, événements publics comme les festivals, fancy-fair...).

Les objets concernés sont les récipients en polystyrène expansé, les pailles, les couverts, les assiettes, les bâtonnets mélangeurs, les tiges pour ballons de baudruche.



FAITES CONNAISSANCE AVEC VOS DÉPUTÉS RÉGIONAUX !

Au moment où nous écrivons ces lignes, les négociations pour la formation du Gouvernement wallon 2019-2024 sont toujours en cours. Le Parlement de Wallonie est, quant à lui, formé depuis le 11 juin, date à laquelle les nouvelles et nouveaux élu(e)s ont prêté serment.

Vous pouvez retrouver la composition de l'assemblée sur le site www.parlement-wallonie.be. Chaque député(e) y fait l'objet d'une fiche de présentation détaillée (adresse, mandats, activités dans les commissions parlementaires, site internet personnel, présence sur les réseaux sociaux...).

Le site du Parlement, c'est aussi l'occasion de suivre, tout au long de la législature, les travaux de ses membres avec, notamment, les **re-transmissions vidéo et audio des séances plénières**.

Enfin, l'assemblée wallonne est également présente sur les réseaux sociaux via Facebook, Twitter et YouTube.



DIGITAL WALLONIA : NOUVEAU PORTAIL OPEN DATA...

Accessible via l'adresse www.odwb.be, cette nouvelle version du portail Open Data commun à la Wallonie et à la Fédération Wallonie-Bruxelles permet de partager et exploiter les données ouvertes par les services publics des deux institutions.

Une solution plus ergonomique, visuelle et accessible à tous les types de profils, y compris les non-spécialistes, était nécessaire, notamment pour populariser l'utilisation des données publiques.

Facile d'accès, le portail permet à des personnes n'ayant pas de compétences techniques de consulter les données disponibles.

Cartographie, visualisation de différents types, possibilité d'édition de contenus : les perspectives sont extrêmement variées et permettent à chacun de trouver un intérêt particulier dans son utilisation.

LE MÉMORANDUM DU SPW, PROPOSITIONS AU GOUVERNEMENT POUR 2020-2025

Conscient des enjeux économiques, démocratiques, sociaux et environnementaux au cœur des préoccupations des citoyens, le SPW a identifié ses principaux défis pour les 5 années à venir ;

- › augmenter son efficacité et son efficience ;
- › garantir la bonne gouvernance ;
- › renforcer la transversalité, la collaboration, le partenariat et la mutualisation ;
- › assumer pleinement sa responsabilité sociétale ;
- › investir dans le capital humain ;
- › positionner la Wallonie dans le monde.

À long terme (2030), plusieurs leviers d'action sont proposés ;

- › une organisation orientée usager ;
- › une organisation cohérente, solidaire et simple ;
- › une organisation composée de processus et de projets ;
- › une organisation servie par la technologie ;
- › une organisation humaine.

... ET 43 PROJETS POUR UNE « SMART REGION »

Début 2019, l'appel à projets « Territoire intelligent » a été lancé auprès des collèges communaux fraîchement constitués et des intercommunales.

La vocation de ce programme est d'offrir la possibilité aux pouvoirs locaux de développer des **projets digitaux innovants** sur leur territoire moyennant l'octroi d'un financement régional. Les domaines concernés sont l'énergie, l'environnement, la mobilité, la logistique ainsi que la gouvernance et la citoyenneté.

Au total, sur les 88 projets déposés, 43 ont été retenus. Le budget total pour leur concrétisation s'élève à 8 millions € dont la moitié sera pris en charge par la Région.

Cette sélection s'est faite sur la base de plusieurs critères parmi lesquels l'utilisation de technologies numériques innovantes, l'amélioration de la qualité de vie citoyenne et l'intégration au minimum d'une PME dans le projet.

Parmi les lauréats, citons :

- › le développement d'un « **serious game** » pour encourager les citoyens à respecter l'environnement à Bertrix ;
- › la création d'une **plateforme partagée** entre citoyens, services communaux et communauté scout à Chimay, Froidchapelle et Momignies ;
- › l'installation de **40 capteurs et panneaux lumineux** destinés à limiter la vitesse à Limbourg.

› **Liste complète des projets sur**
www.digitalwallonia.be – rubrique « publications »



FOCUS

CONTOURNEMENT DE COUVIN : FIN DES TRAVAUX EN VUE

C'est une étape importante qui vient d'être franchie dans le cadre du plus vaste chantier routier entrepris ces dernières années en Wallonie. Fin août, la phase 2 du contournement de Couvin a été finalisée. Tout le tracé est désormais ouvert à la circulation depuis Frasnes jusqu'à la frontière française.

À Couvin, la nécessité de **désengorger le centre-ville** des nombreux poids lourds en transit est évoquée... depuis les années 70 ! Il faudra toutefois attendre plusieurs décennies pour que ce projet se concrétise. Car le chantier est titanesque. Bien plus que le « simple » contournement de la ville, l'entreprise consiste à créer un **chaînon manquant** sur le réseau européen de transport reliant Rotterdam à Marseille.

Longue de 13,8 km, cette nouvelle liaison autoroutière (E420/N5) est jalonnée de quelque 36 ouvrages d'art : ponts, tunnels, pertuis, bassins d'orage...

Le coût de ce méga-projet est de 130 millions €. Le financement étant assuré par la SOFICO qui bénéficie d'un prêt de 80 millions € de la Banque européenne d'investissement.

✍ VALÉRIE PUTZEYS

MESURES ENVIRONNEMENTALES

Avec un tracé dessiné à travers bois et champs, la préservation de l'environnement se devait de faire partie intégrante du projet. Dès le début, le DNF a été associé à la conception de dispositifs destinés à **protéger la faune et la flore locales**.

Deux passages à gibier, dix crapauducs et deux cheminées à chauve-souris ont été construits. La création de mares, de haies et de vergers de variétés anciennes sont également prévus. Et, au total, 300 000 plantations ont été ou seront effectuées tout le long du tracé.

TROIS GRANDES PHASES DE TRAVAUX

Démarré en 2011, le contournement proprement dit a été terminé en 2017. Depuis, on estime que cette section de 4,6 km déleste quotidiennement le centre de Couvin de 780 camions.

La seconde étape, qui portait sur la réalisation du plus long tronçon (8,1 km entre le Ry de Rome et la frontière française), est à présent, elle aussi, achevée.

Reste encore à finaliser la phase 3.

Elle consiste à construire une trémie longue de 800 m à Frasnes sous la voie ferroviaire. Une première moitié de l'ouvrage étant en service, la circulation sur une bande dans chaque sens y est cependant déjà possible et le passage à niveau a été supprimé.

Parallèlement, du côté français, une nouvelle autoroute (A301) a également vu le jour entre Rocroi et La Francheville permettant de faire la jonction entre la frontière et Charleville-Mézières.

BON À SAVOIR

♦ En matière de revêtement, le SPW a fait le choix du béton armé continu à 2 couches.

« Rien à voir avec les autoroutes bétonnées bruyantes d'autrefois, précise Delphine Cauchie. Le béton actuel offre des performances acoustiques similaires à celles de l'asphalte. Il nécessite beaucoup moins d'entretien et résiste davantage aux déformations ».

DÉFIS TECHNIQUES

Tout au long du chantier, les ingénieurs du SPW Mobilité et Infrastructures et leurs homologues privés ont été confrontés à un contexte géologique complexe.

« Durant la phase 2, les talus aménagés n'étaient pas stables. On a dû revoir leur profil ainsi que les dimensions de trois ouvrages d'art, explique Delphine Cauchie, ingénieure en charge du projet au SPW. Dans cette zone, l'eau est présente partout et les résurgences nombreuses. Le système de drainage a été renforcé notamment par la création, localement, d'un matelas d'empierrement drainant d'un mètre d'épaisseur sous l'autoroute ».



© SOFICO



ARRÊT SUR IMAGE

L'année du cornouiller

Comme chaque année, la Semaine de l'arbre fait la promotion d'une **essence indigène**. Cet automne, c'est le cornouiller qui est à l'honneur. En Wallonie, on rencontre deux espèces indigènes : le cornouiller mâle et le cornouiller sanguin. Le week-end de la Sainte Catherine, les 23 et 24 novembre 2019, se tiendra la traditionnelle distribution de plants au grand public dans 60 communes wallonnes.

› Liste des communes et infos sur : environnement.wallonie.be

Pose de deux vannes géantes au barrage de l'Île Monsin

Cet été, un défi logistique et technique impressionnant a été relevé dans le cadre du chantier de rénovation du barrage de l'Île Monsin à Liège. Deux vannes hydrauliques longues de 27 m et pesant près de 45 t ont été posées après avoir été acheminées par barge. Quatre autres vannes seront posées en 2020 et 2021, à raison de deux par an, pour ne pas interrompre la navigation durant les travaux. La fin du chantier est prévue pour la fin 2021.



07

N° 44 / ÉTÉ 2019



L'Arc Majeur, œuvre d'art et prouesse technique

Don de la Fondation Cockerill, l'Arc Majeur a été installé en août de part et d'autre de l'autoroute E411 à hauteur de Lavaux Sainte-Anne. Cette œuvre monumentale de l'artiste plasticien français Bernar Venet, est composée de deux arcs en acier dont le plus haut culmine à 60 m. Conçu dans les ateliers du Centre d'Expertise Soudage du Groupe CMI à Seraing, l'Arc Majeur est une évocation du savoir-faire et du passé industriel de la Wallonie. L'inauguration aura lieu le 23 octobre.

› Infos : www.arcmajeur.com

À VOTRE SERVICE PUBLIC

EVELYNE DUBUISSON

JOB DAY, VOTRE TALENT AU SERVICE de la Wallonie !

Envie d'un travail valorisant chez un employeur attractif ? Le Service public de Wallonie recrute tout au long de l'année des talents pour ses différents services ! Informaticiens, juristes, ingénieurs en travaux et infrastructures publiques, gardes forestiers, géomètres, ingénieurs en techniques environnementale et conservation de l'environnement, masters en sciences, techniciens, ouvriers et bien d'autres métiers sont recherchés.

Présent dans de nombreux domaines (environnement, transport, pouvoirs locaux, énergie, patrimoine, habitat, économie, fiscalité...), le **Service public de Wallonie (SPW)** est le **premier employeur de Wallonie** avec, chaque jour, près de 10 000 personnes qui travaillent pour offrir aux citoyens, entreprises, associations et autres services publics, un service efficient. Travailler dans la fonction publique wallonne, c'est un emploi stable, des défis à relever, des perspectives de développement professionnel, de nombreuses formations, des horaires variés et une possibilité de télétravail.



UN AGENT DE LA DIRECTION DE LA SÉLECTION VOUS OUVRE SES PORTES

CORALINE SEVRIN, CHARGÉE DE LA SÉLECTION

Depuis 10 ans, Coraline Sevrin reçoit les candidats pour un emploi au sein du SPW. Ces candidats postulent soit pour un engagement contractuel suite à un appel à candidatures via le site de recrutement du SPW soit pour un recrutement statutaire par le biais de celui du SELOR. Après analyse des candidatures, elle détermine avec les membres de la Commission de sélection, les profils retenus pour l'entretien et définit les compétences qui vont être évaluées.

« Je reçois toujours les candidats avec au minimum une autre personne connaissant le métier pour lequel nous engageons. Mon rôle est d'évaluer les compétences comportementales du candidat et de garantir l'objectivité de l'entretien. Au SPW, nous avons pour mission d'offrir un traitement équitable de toutes les candidatures et nous sommes ouverts à la diversité. »



Lors du Jobday, Coraline sera présente avec ses collègues pour **accueillir les potentiels futurs candidats**, leur expliquer les étapes d'une procédure de sélection au sein du SPW, leur montrer comment s'inscrire dans la base de données des candidatures spontanées et remplir correctement un dossier de candidatures. « Nous sommes particulièrement attentifs aux lettres de motivation et nous souhaitons mettre en avant l'importance d'une bonne préparation à l'entretien. Ce **PREMIER JOB DAY** sera également l'occasion de donner une visibilité à notre administration, mettre en avant nos valeurs et la variété de nos fonctions. »

JOB DAY LE SPW RECRUTE

À VOTRE SERVICE PUBLIC

SERVICE
PUBLIC DE
WALLONIE

PREMIER JOBDAY DU SPW CE 5 OCTOBRE 2019 !

Étudiants, demandeurs d'emploi et/ou personnes en recherche d'une nouvelle orientation professionnelle, **cette journée est faite pour vous !** Retrouvez au même endroit toutes les informations nécessaires sur l'emploi au sein du Service public de Wallonie. Venez découvrir nos nombreuses opportunités d'emplois, rencontrer des experts « métiers » de différents horizons et suivre des conférences mettant en avant la diversité des postes exercés.

Des agents de la Direction de la sélection du SPW, des conférenciers, des experts métiers... vous attendent aux stands, expositions et conférences. Vous pourrez également vous y informer sur le SPW, ses missions, ses valeurs et ses qualités d'employeur, le déroulement des recrutements, les types de postes et de stages. Selon vos centres d'intérêt, vous serez guidés selon vos besoins auprès de conférenciers et de personnes compétentes dans leurs domaines. Vous pourrez également être épaulés pour votre encodage dans la base de données du recrutement du SPW (recrutement.wallonie.be).

ADRESSE DU JOBDAY

Cap Nord
Boulevard du Nord 8
5000 Namur
Parking accessible



LA PLATE-FORME JOBTEASER

S'adressant plus particulièrement aux étudiants et jeunes diplômés, cette plateforme est directement intégrée dans les intranets des principales hautes écoles et universités. Le Service public de Wallonie vient de la rejoindre et y propose des postes à pourvoir ainsi qu'un descriptif de ses missions, une mise en ligne de vidéos qui illustrent un panel de métiers, des photographies...

FOCUS SUR LE MÉTIER D'INGÉNIEUR DES VOIES HYDRAULIQUES

Henri-Maximilien Dessalle dirige des chantiers le long des berges de la Meuse en province de Namur, principalement aux écluses et barrages. « *C'est un job en équipe, varié et riche en contacts. Les motivations principales qui m'ont poussé à postuler au SPW sont l'envie de travailler sur des projets variés de A à Z, des prémisses d'un projet jusqu'à la gestion et l'entretien de l'ouvrage, la volonté de me mettre au service de la population et non d'actionnaires et l'envie de concilier la vie professionnelle et privée, via des horaires flexibles* ».



09

N° 44 / ÉTÉ 2019



CUVE À MAZOUT : UN FONDS D'AIDE DE 100 MILLIONS €

Une citerne à mazout qui n'est plus étanche présente un potentiel de pollution énorme pour les sols et les nappes phréatiques. Afin de préserver l'environnement de ce danger, un nouveau dispositif légal concernant les cuves de plus de 500 L a été adopté au niveau wallon.

Ce cadre juridique est indispensable pour permettre aux citoyens et aux entreprises wallonnes d'accéder au **fonds de financement PROMAZ**. Doté de 100 millions €, ce fonds est en voie de constitution. Il est destiné à financer l'assainissement des sols pollués par l'épanchement d'un réservoir à mazout domestique.

Les premières demandes d'intervention financière dans les frais d'assainissement du sol pourront être introduites par les particuliers dès 2020 et ce, durant les trois années qui suivront le démarrage du plan d'aides PROMAZ.

POUR QUI, COMMENT ET COMBIEN ?

L'intervention financière s'élèvera à un maximum de 200 000 € pour un logement et à 100 000 € pour un bâtiment ayant une fonction autre que résidentielle (ex : bureaux).

L'asbl qui sera chargée de coordonner le programme d'aides PROMAZ garantira la gestion et le financement des dossiers introduits, et cela pour une période de 20 ans à dater du début de sa mission.

#goforjob jeunes.leforem.be

C'est une période importante pour tous les jeunes sortis de l'école. Pour faciliter leur recherche d'emploi, le Forem met à disposition une multitude d'informations sur son site jeunes.leforem.be :

- + de **50 000 offres d'emploi**
- **Des conseils pour une recherche d'emploi efficace**
- La possibilité de mettre son profil en ligne et ainsi se faire repérer par les employeurs
- **Des informations sur les stages et formations :** immersions linguistiques, modules intensifs en langues, + de 250 formations qui mènent à l'emploi
- **Des renseignements sur le stage d'insertion professionnelle :** inscription, accompagnement, contrôle, ...
- **Emploi Box :** une plateforme qui regroupe des outils en ligne pour choisir un métier, chercher un emploi, se former, créer son activité



Retrouvez-nous sur



NOUVEAU SITE INTERNET POUR LE SPW INTÉRIEUR ET ACTION SOCIALE

En avril 2019, la direction générale des Pouvoirs locaux, de l'Action sociale et de la Santé est devenue **le SPW Intérieur et Action sociale**. Ce nouveau nom s'est assorti d'un nouveau site internet facile d'utilisation afin d'informer au mieux les élus et fonctionnaires locaux sur les procédures, dispositifs et réformes les concernant, de généraliser la simplification administrative et d'apporter aide et conseils de proximité.

Le SPW Intérieur et Action sociale garantit la démocratie locale par l'élaboration de normes, l'organisation des élections, l'exercice de la tutelle, le financement et le contrôle des opérateurs publics et privés. Il promeut la gouvernance par le conseil et l'expertise en soutien aux politiques publiques locales et renforce la cohésion sociale par l'intégration, la prévention et l'action sociale et la promotion de démarches participatives.

► **Infos :** interieur.wallonie.be

Du 16 au 22
septembre



INSTITUT POUR L'ÉGALITÉ DES FEMMES ET DES HOMMES (IEFH), À VOTRE SERVICE !

Le décret wallon du 6 novembre 2008 distingue **19 critères de discrimination** appelés « critères protégés » sur la base desquels la discrimination est interdite et punissable. Soutenu par la Wallonie, l'IEFH a pour mission de veiller au respect de quatre de ces critères : le sexe, la grossesse/maternité, le changement de sexe et l'expression de genre/identité de genre.

En tant qu'organisation indépendante, l'Institut peut soutenir la victime de façon optimale, la renseigner, l'assister, la conseiller, intervenir en tant que médiateur entre elle et la personne ou l'instance qui commet la discrimination supposée **et le cas échéant** aller en justice.

Si vous pensez être victime ou témoin d'une discrimination, vous pouvez déposer plainte au 0800 12 800 ou via un formulaire disponible sur le site de l'IEFH (igvm-iefh.belgium.be/fr).

Les 10 Espaces Wallonie constituent également un point de contact privilégié. Coordonnées disponibles sur www.wallonie.be – rubrique « nous contacter » ou au numéro 1718.

11
N° 44 / ÉTÉ 2019



Bel RTL



SEMAINE DE LA MOBILITÉ : EN 2019, ON BOUGE SUR LE CLIMAT !

Du 16 au 22 septembre, dans toute l'Europe, des dizaines de villes et régions se mobilisent dans le cadre de la Semaine de la Mobilité. Cette année encore, la Wallonie ne fera pas exception.

L'objectif de cette semaine est de démontrer les **avantages des modes de déplacement alternatifs** à la voiture individuelle comme la marche, le vélo, le covoiturage et les transports en commun. Du 16 au 22 septembre, administrations, entreprises, associations, écoles, mouvements de jeunesse et citoyens démontreront qu'une autre mobilité est possible. Journée sans voiture, village mobilité, sensibilisation dans les embouteillages, mise en route d'un pédibus scolaire... l'imagination sera au pouvoir.

Et comme 25 % des émissions de gaz à effet de serre sont générées par les transports (de personnes et de marchandises), en 2019, en Wallonie, la Semaine de la Mobilité fait un focus sur le climat ! Bouger mieux, c'est bon pour notre santé, notre portefeuille, mais aussi pour le climat.

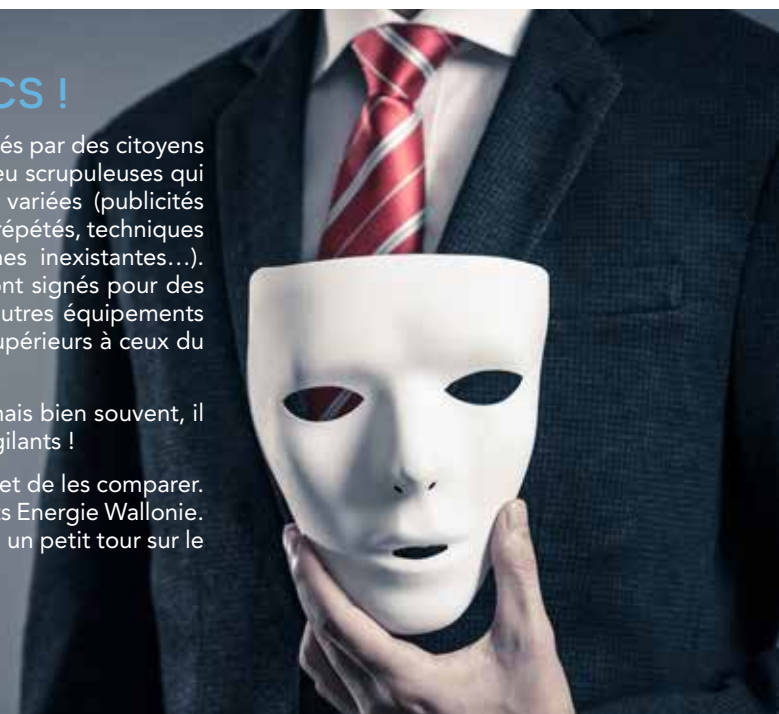
Vous voulez participer, organiser une action ou retrouver toutes les actions qui ont lieu près de chez vous ? Rendez-vous sur semaine.mobilite.wallonie.be.

ÉNERGIE : GARE AUX ESCROCS !

Régulièrement, les Guichets Énergie Wallonie sont consultés par des citoyens qui ont fait les frais des pratiques de certaines sociétés peu scrupuleuses qui sévissent en Wallonie. Les tactiques des vendeurs sont variées (publicités mensongères sur les réseaux sociaux, coups de téléphone répétés, techniques de vente agressives sur les salons, promesses de primes inexistantes...). Mais le résultat est le même : des bons de commande sont signés pour des pompes à chaleur, des panneaux photovoltaïques ou d'autres équipements non adaptés aux besoins du client et/ou à des prix bien supérieurs à ceux du marché.

Parfois les citoyens ont le temps de faire marche arrière mais bien souvent, il est malheureusement trop tard. Un bon conseil : restez vigilants !

Prenez le temps de réfléchir, de demander plusieurs devis et de les comparer. Et en cas d'hésitation, faites-vous conseiller par les Guichets Énergie Wallonie. Pour savoir où se trouve le Guichet le plus proche de vous, un petit tour sur le site energie.wallonie.be ou un coup de fil au 1718 suffit !





L'ALLEMAND À L'HONNEUR EN WALLONIE !

✍ VALÉRIE JOPPEN ET EVELYNE DUBUISSON

Ce 16 octobre aura lieu la deuxième Journée de la langue allemande, l'occasion de rappeler que la Wallonie est une région bilingue où l'on parle le français et l'allemand et que de nombreux emplois sont disponibles en Communauté germanophone et chez nos voisins allemands.

Initiée en 2018 par le Gouvernement wallon, cette journée a lieu dorénavant tous les **3^e mercredis d'octobre**. Fruit d'une entente entre les exécutifs wallon et germanophone et l'Association pour la promotion de la langue allemande, la première édition a vu la réalisation de plusieurs actions.

Une page d'informations citoyennes en allemand est dorénavant disponible dans votre magazine Vivre la Wallonie ainsi qu'un espace dédié à la Journée de la langue allemande, sur le portail wallonie.be. Celui-ci reprend tous les supports liés à cette journée et de l'information utile pour les Germanophones.

Plus symboliquement, les deux Ministres-Présidents ont accueilli des écoliers ; l'un à Namur, avec des petits Eupenois, l'autre à Eupen, avec des petits Namurois. Les ministres ont prononcé un discours en allemand au Parlement de Wallonie. Le Journal des Enfants édité par L'Avenir a publié un dossier consacré à la Communauté germanophone.

Pour cette **2^e édition**, l'Ambassade d'Allemagne et l'Institut Goethe ont rejoint l'équipe. De nouvelles actions sont à l'étude. Surveillez le site wallonie.be où elles seront très prochainement annoncées !

ICH BIN WALLONIN!

La Wallonie est aussi germanophone !

Dans notre pays, en plus du néerlandais et du français, l'allemand est aussi une des langues officielles.

La Communauté germanophone de Belgique fait partie intégrante de la Wallonie. Le 16 octobre prochain, la Wallonie a donc décidé de le rappeler à tout le monde en dédiant sa journée à l'une des langues officielles de sa Région en la mettant à l'honneur !

Journée officielle à suivre sur :

- les réseaux sociaux
- #journeelangueallemande
- www.wallonie.be

1718 Appel gratuit

VIVRE LA WALLONIE
12

DIE DEUTSCHE SPRACHE IM RAMPENLICHT IN DER WALLONIE !

Am 16. Oktober findet zum zweiten Mal der Tag der deutschen Sprache statt, eine Gelegenheit, daran zu erinnern, dass die Wallonie eine zweisprachige Region ist, in der Französisch und Deutsch gesprochen wird, und dass viele Arbeitsplätze in der deutschsprachigen Gemeinschaft und bei unseren deutschen Nachbarn verfügbar sind.

Dieser Tag wurde 2018 von der wallonischen Regierung ins Leben gerufen und findet nun **jeden dritten Mittwoch im Oktober** statt. Die erste Ausgabe war das Ergebnis einer Vereinbarung zwischen der wallonischen und deutschsprachigen Exekutive und dem Verband zur Förderung der deutschen Sprache.

Eine Seite mit Bürgerinformationen auf Deutsch ist jetzt in Ihrer Zeitschrift « Vivre la Wallonie » verfügbar. Auch

auf der Website wallonie.be ist ein Teil zum Tag der deutschen Sprache zu finden. Hier können Sie alle Infos rund um diesen Tag sowie nützliche Informationen für Deutschsprachige abrufen.

Als symbolische Geste begrüßten die beiden Ministerpräsidenten Schulkin- der : der eine in Namur, mit kleinen Kindern aus Eupen, der andere in Eupen, mit kleinen Kindern aus Namur. Die Minister hielten eine Rede auf Deutsch vor dem wallonischen Parlament. Die

von « L'Avenir » herausgegebene Kin- derzeitung hat ein Dossier über die deutschsprachige Gemeinschaft veröf- fentlicht.

Für diese **zweite Ausgabe** haben sich die **Deutsche Botschaft und das Goethe-Institut** dem Team angeschlossen. Neue Aktionen wer- den derzeit geprüft. Auf der Website wallonie.be, werden diese in Kürze angekündigt !



VÉRONIQUE BINET

DURABLEMENT

vôtre...

L'environnement est l'affaire de tous. Des communes qui font le pari de la durabilité dans leurs achats ou encouragent le verdissement de leurs espaces publics aux citoyens qui privilégient le réemploi et la réutilisation du matériel scolaire et l'utilisation d'alternatives au plastique à usage unique. Bonne rentrée durable !

LES COMMUNES S'ENGAGENT POUR DES ACHATS DURABLES...

Engager des demandeurs d'emploi ou des personnes en situation de handicap, limiter le réchauffement climatique, réduire la pollution et les déchets ou encore lutter contre le dumping social, ce sont quelques-uns des engagements pris par **58 communes wallonnes** qui ont fait le pari d'une politique d'achats responsables sur les plans économique, social, éthique et environnemental. Signataires d'une charte, elles concrétiseront ces objectifs à travers un plan d'actions. Infos sur www.walloniedemain.be

... ET POUR DES ESPACES PUBLICS PLUS VERTS

À la suite de l'appel à projets « Verdissement des places publiques », 32 communes ont bénéficié d'un subside régional et d'un accompagnement pour reverdir un espace public. Potagers collectifs, plantation de verger, installation de bacs potagers, semences pour une prairie fleurie mellifère... De Gesves à Flémalle, en passant par Bernissart, ces projets variés rendront de l'intérêt à de nombreuses zones oubliées ou bétonnées. Retrouvez la liste des communes et des projets sur www.wallonie.be



13

N°44 / ÉTÉ 2019

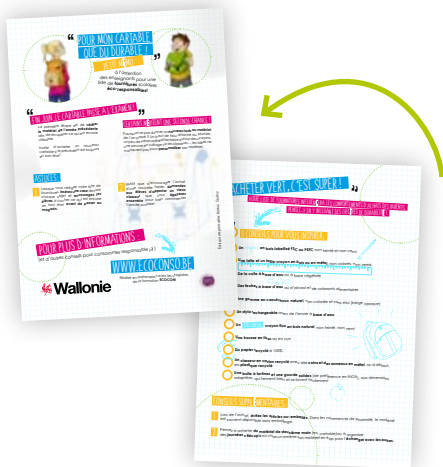
DANS MON CARTABLE, QUE DU DURABLE !

Vérifier et donner un nouveau look au matériel de l'an passé pour éviter le gaspillage, privilégier un crayon ou une latte en bois labellisé FSC ou PEFC, utiliser un stylo à recharge avec de l'encre à base d'eau ou emporter une boîte à tartine, **ce petit mémo au graphisme sympa est gratuitement téléchargeable sur le portail environnement.wallonie.be.**

Les 151 boutiques du réseau Ressources organisent des actions touchant à la rentrée des classes avec des ventes de livres, cartables, petit matériel scolaire, classeurs, vêtements, mobilier pour l'installation des kots ou ordinateurs reconditionnés.

Infos sur la page Facebook « Larécup ».

Une foule d'autres conseils et informations pour une rentrée durable sont disponibles sur www.ecoconso.be



LES ARTISANS DU VÉGÉTAL

Beaucoup d'arbres et arbustes se plantent en début d'automne. Le réseau « Horticulteurs & Pépiniéristes de Wallonie » réunit 23 producteurs autour d'un label de qualité commun. La signature d'une charte garantit au consommateur que les fleurs, les plantes, les arbres et arbustes qu'il achète proviennent en majorité de l'exploitation et qu'il bénéficiera des conseils et services d'un « Artisan du Végétal ». Trouvez le pépiniériste le plus proche de chez vous sur : artisansduvegetal.be





© Yvan Barbier - SPW-DEMNA

LE DOSSIER

LES RÉSERVES NATURELLES *l'appel de la nature*

✍ VÉRONIQUE BINET ET MICHAËL MODOLO

Territoire riche et diversifié, la Wallonie est encore souvent assimilée à une terre industrialisée, ne laissant que peu de place aux espaces verts.

*Il n'en est rien, bien au contraire. Depuis 40 ans au moins, de nombreux efforts ont été entrepris pour changer le visage de notre région. La nature est au premier plan des préoccupations citoyennes mais aussi des autorités locales et régionales. La **préservation de la biodiversité** constitue l'une des priorités actuelles.*

*Pour échapper à un quotidien de plus en plus contraignant et stressant, l'être humain a un **besoin croissant de retourner vers la nature**. Encore faut-il qu'il puisse la retrouver intacte, préservée et protégée.*

Ce capital nature, il s'agit de ne pas le galvauder. C'est la raison pour laquelle nous avons voulu rappeler, dans ce dossier, quelques notions de base pour sensibiliser le plus grand nombre à l'importance de conserver une nature si précieuse et essentielle à notre équilibre.



LES RÉSERVES NATURELLES



Désigner des zones protégées permet de maintenir des noyaux d'habitats et de population. Réserves naturelles domaniales, agréées, privées ou encore forestières, leur statut diffère. Pour s'y retrouver, il faut se référer à la loi sur la conservation de la nature qui date de 1973.

Une réserve naturelle est un territoire strictement protégé en raison de son **intérêt biologique**. Dans le but de garantir la biodiversité, il doit être géré de manière à conserver et contrôler les populations animales et végétales, à maintenir certains aspects physiognomiques du tapis végétal et à restaurer des milieux éventuellement altérés.

LES DIFFÉRENTS STATUTS : QUE DIT LA LOI ?

- ▶ **La réserve naturelle domaniale (RND)** concerne des terrains publics ou privés, gérés par le Service public de Wallonie (ex : la réserve de Champalle en province de Namur)
- ▶ **La réserve naturelle agréée (RNA)** est gérée par une personne physique ou morale, reconnue à ce titre, autre que le SPW (ex : la montagne Saint-Pierre en province de Liège)
- ▶ **La réserve forestière (RF)** est une forêt présentant des aspects caractéristiques ou remarquables de peuplements d'essences indigènes, conservés à ce titre (ex : la réserve forestière du Ticton à la Hulpe, reconnue patrimoine UNESCO pour sa forêt cathédrale)
- ▶ **Les zones humides d'intérêt biologique (ZHIB)** sont des étendues de marais, de fagnes, de tourbières ou d'eaux naturelles ou artificielles, permanentes ou temporaires, où l'eau est statique ou courante et dont la valeur écologique et scientifique est reconnue (ex : le ru Milhoux en Brabant wallon)
- ▶ **La cavité souterraine d'intérêt scientifique (CSIS)** possède une valeur écologique, géologique, historique et scientifique reconnue. (ex : la galerie minière de Statte à Liège)

LES RÉSERVES NATURELLES AGRÉÉES

Elles sont gérées par des tiers, autres que le SPW. À ce jour en Wallonie, dix associations sont agréées et reconnues à ce titre.

Parmi celles-ci, l'asbl **Natagora** gère plus de 5 000 ha de milieux exceptionnels accueillant des espèces remarquables. Travaillant au quotidien avec de nombreux bénévoles, elle cible surtout les milieux ouverts (prairies, landes, marais ou encore pelouses), issus d'anciennes pratiques agricoles et dans lesquels la biodiversité est souvent assez dégradée. Natagora achète les terrains ou établit des conventions avec des propriétaires privés ou publics afin de pouvoir constituer un vaste réseau de réserves naturelles où la nature est prioritaire mais avec une préoccupation croissante d'éducation et d'accueil du public. ▶ www.natagora.be

L'asbl **Patrimoine nature** est un autre exemple d'acteur gestionnaire de RNA. Elle achète et gère de nombreux terrains à haute valeur biologique dans les communes de Waimès, Malmédy, Stavelot et Trois-Ponts. Grâce à son action et à celle de bénévoles, des animaux comme le martin-pêcheur, la pie-grièche, le chat forestier ou la cigogne noire fréquentent désormais les réserves. ▶ www.patrimoinenature.be

LES RÉSERVES NATURELLES DOMANIALES (RND)

Au quotidien, leur gestion est assurée par le Chef de cantonnement local du Département Nature et Forêts, assisté par une commission consultative de gestion, formée d'experts en environnement et de gestionnaires.



Une question à Alain Cordonnier, attaché qualifié à la direction de la Nature et des Espaces verts

POURRIEZ-VOUS DONNER QUELQUES CHIFFRES SIGNIFICATIFS CONCERNANT LES RÉSERVES NATURELLES EN WALLONIE ?

« Au 31 mai 2019, 15 991 ha de sites naturels bénéficiaient d'une protection juridique forte, en plus des 5544 ha de forêts intégrales désignées par le Code forestier et visant à laisser vieillir des parties de forêts. En moyenne, entre 1990 et 2018, 576 ha ont été désignés comme sites naturels protégés. Entre 2009 et 2018, l'achat par la Wallonie de terrains à mettre en RND a représenté un budget annuel moyen de plus de 209 000 €, celui consacré aux RNA est de quelques 122 000 € ».





RÉSERVE NATURELLE OU PARC NATUREL, ZONE NATURA 2000 : COMMENT S'Y RETROUVER ?

Pour préserver notre capital nature, la Wallonie dispose d'une série d'outils de protection des milieux. Complémentaires mais dotés de statuts différents, ils poursuivent tous le même objectif : protéger notre biodiversité et restaurer notre environnement dans le respect des générations futures.

LES RÉSERVES NATURELLES, LE PLUS HAUT STATUT DE PROTECTION JURIDIQUE

En Wallonie, certaines espèces de papillons ne subsistent plus que dans les réserves naturelles. En effet, la protection de la nature y est une stricte priorité. Pour rencontrer cet objectif, elles jouissent du statut le plus fort prévu par la loi. Il leur permet de protéger des espèces dont la survie est liée à des conditions très spécifiques et qui, comme les reptiles ou les amphibiens, peuvent difficilement se disperser.



LES PARCS NATURELS, POUR NE PAS METTRE LA NATURE SOUS CLOCHE !

Territoires reconnus pour leur paysages remarquables et dans lesquels la nature est dans un bon état de conservation, les parcs naturels de Wallonie fédèrent une ou plusieurs communes autour d'une vision de leur territoire. Permettre aux habitants de vivre et de travailler tout en préservant le patrimoine naturel, en pariant sur les citoyens pour préserver leur biodiversité, tel est l'objectif des **12 parcs naturels wallons**. Du Viroin à la Burdinale, découvrez-les sur :

www.parcsnaturelsdewallonie.be

NATURA 2000, DES SITES OUVERTS AUX ACTIVITÉS HUMAINES

En Wallonie, la mise en œuvre du réseau Natura 2000, un réseau écologique européen, a été initiée dès 2001. Les **240 sites de grand intérêt biologique** sélectionnés ont fait l'objet d'arrêtés de désignation dont l'adoption s'est achevée en 2017. Ouverts aux activités comme l'agriculture, la pêche ou les loisirs, ils bénéficient de mesures de conservation, de restauration et de gestion adaptées. Ils **couvrent 13 % du territoire** et appartiennent à des propriétaires publics et privés. Plus de 95 % des réserves naturelles sont reprises en Natura 2000. Plus d'infos sur :

biodiversite.wallonie.be

LOUTRES, HÉLIANTHÈMES, HERBAGES OU BOCAGES : LES PROJETS LIFE

De la restauration des prés et des pâturages du sud de la Lorraine belge à celle des habitats naturels fagnards, les projets LIFE visent à **restaurer des infrastructures écologiques** en mettant l'accent sur l'amélioration des habitats et des espèces visés par Natura 2000. Ils interviennent également dans de nombreuses réserves naturelles. Ils sont cofinancés par l'Europe et la Wallonie. Vous les retrouverez sur :

biodiversite.wallonie.be





LES RÉSERVES AGRÉÉES

EN WALLONIE, ON RECENSE **3 425 HA DE RÉSERVES AGRÉÉES**.
EN VOICI DEUX EXEMPLES :



© Frank Hrivogel

L'ÉTANG DE VIRELLES

Surface 138 ha

Commune Chimay

Historique Initialement créé pour alimenter des forges, ce plan d'eau de 80 ha fut ensuite fortement dégradé par un tourisme de masse. Son rachat par un propriétaire privé et sa mise à disposition à 3 associations ont permis à la nature d'y reprendre ses droits. Un Aquascope propose au grand public de nombreuses activités de sensibilisation.

Intérêt La roselière qui borde l'étang attire plus de 200 espèces d'oiseaux, principalement aquatiques (hérons, cormorans, grèbes...). L'étang lui-même est très propice à la faune et à la flore, les plantes aquatiques favorisent notamment la ponte des libellules. À l'arrière de la roselière, on trouve de splendides aulnaies sauvages ainsi qu'un pré de fagnes où poussent des scorsonères des prés, des laïches ou des orchidées....



© Xavier Jansen



© Frédéric Dumortier

LA RÉSERVE DE SCLAIGNEAUX

Surface 246 ha

Commune Andenne

Intérêt Dominant la vallée de la Meuse, cette réserve abrite des milieux très variés dont une vaste pelouse rase contenant des espèces tolérantes aux sols pollués compte tenu du passé industriel de la région. Des falaises, des éboulis calcaires et dolomitiques, une ancienne sablière, une lande à bruyère et une hêtraie calcicole ainsi qu'une faune très riche concourent à la richesse de ce lieu largement visité.



© Benjamin Legrain

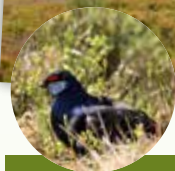


LES RÉSERVES DOMANIALES

EN WALLONIE, ON RECENSE 10 338 HA DE RÉSERVES DOMANIALES. EN VOICI DEUX EXEMPLES :



© SPW-SC-MM



LE TÉTRA LYRE, UNE ESPÈCE MENACÉE

La population de Tétrax lyres (coqs des Bruyères) dans les Hautes Fagnes est la dernière de Belgique. L'espèce est protégée depuis 1967. Pourtant, cet animal emblématique est en danger d'extinction. Seuls deux mâles et une femelle ont été recensés en 2015. Pour éviter l'extinction de l'espèce, dix Tétrax lyres en 2017, 18 autres en 2018 et 25 nouveaux en 2019, en provenance de Suède, ont été introduits dans les Hautes Fagnes. L'expérience semble fonctionner. Sur les dix premiers gallinacés réintroduits, une femelle a même niché.

LES HAUTES FAGNES

Surface 5 368 ha

Commune Baelen, Waimes, Jalhay, Malmedy, Eupen, Bütgenbach et Raeren.

Historique Fin du 19^e siècle, des scientifiques et personnalités régionales revendiquent la protection du haut plateau fagnard menacé par diverses formes d'exploitation économique, principalement l'enrésinement. Une station scientifique est installée au Mont-Rigi en 1924 par l'Université de Liège et en 1935, l'association « Les Amis de la Fagne » voit le jour. L'une et l'autre, soutenues par d'autres associations et par des institutions plaident pour la création d'une réserve naturelle. Leurs efforts aboutissent en 1957 avec la mise en réserve de 1 500 ha autour de la Baraque Michel (Grande Fange et Fagne des Deux Séries). Aujourd'hui, la réserve ne cesse de s'agrandir, dépassant les 5 000 ha.

Intérêt Même transformées par les activités agropastorales depuis des siècles, et plus récemment par les plantations d'épicéas, les Hautes-Fagnes recèlent des milieux particuliers et fragiles qu'il convient de **protéger**. C'est le premier objectif de la réserve naturelle : conserver l'équilibre des écosystèmes fagnards. Les **scientifiques** trouvent dans la réserve un terrain privilégié, préservé de la proximité immédiate des activités humaines, des conditions rares dans un pays aussi urbanisé que la Belgique. Les recherches qui y sont menées touchent des domaines aussi variés que la botanique, la zoologie, l'archéologie, la géologie, etc. Le **rôle éducatif d'une réserve** est tout aussi primordial. Le paysage fagnard est un lieu idéal pour comprendre l'impact des actions de l'homme sur un milieu.



© SPW-SC-MM



LA SABLIERE DU LARBOIS

Surface 1,5 ha

Commune Comblain-au-Pont

Historique Les sables du Larbois proviennent d'une mer qui s'est retirée il y a 2 millions d'années. Érodés par le vent, la pluie et les rivières et logés dans une dépression du calcaire carbonifère, ils ont été exploités par l'homme dans les années 60. Il subsiste aujourd'hui un plan d'eau et des falaises de sables.

Intérêt Cette réserve est d'une grande valeur biologique en raison de la présence d'habitats rares, voisins de la forêt et des prairies, qui offrent un effet de lisière bénéfique à de nombreuses espèces d'animaux : des oiseaux (le pipit des arbres, le bruant jaune, les pouillots véloces...), des batraciens (grenouilles rouges et vertes, crapaud calamite, lézard vivipare...) et des insectes comme des libellules et des abeilles solitaires, notamment. Sur le sommet du site, un véritable panel de couleurs est à observer : le rose de la callune en fleur fin de l'été, les reflets bleus de la mare, le vert tendre des bouleaux qui vire au jaune en automne... et aussi l'ocre des sables.



DANS LES RÉSERVES NATURELLES, IL EST INTERDIT (SAUF DÉROGATION) DE...



TUER CHASSER OU PIÉGER

De n'importe quelle manière les animaux, de déranger ou de détruire leurs jeunes, leurs oeufs, leurs nids ou leurs terriers.



CIRCULER HORS CHEMINS PUBLICS

Balisés à cet usage.



ENLEVER COUPER, DÉRACINER,...

Ou mutiler des arbres et des arbustes, de détruire ou d'endommager le tapis végétal.



UTILISER DES VÉHICULES,...

Embarcations/ cycles motorisés ou non (vélo...)/ engins à traction animale de loisirs (ne sont pas interdits : voitures d'enfant/ voitures non motorisées pour handicapés/ véhicules nécessaires à la gestion et la surveillance de la réserve.



PROCÉDER À DES FOUILLES, SONDAGES,...

Terrassements, exploitations de matériaux, d'effectuer tous travaux susceptibles de modifier le sol, l'aspect du terrain, les sources et le système hydrographique, d'établir des conduites aériennes ou souterraines, de construire des bâtiments ou des abris et de placer des panneaux et des affiches publicitaires.



FAIRE DE L'ÉQUITATION, DU SKI,...

Interdiction de faire de l'équitation/ de circuler. Patiner/ pratiquer des parties de sport ou des jeux en groupe (scouts, courses organisées...).



ALLUMER DES FEUX ET DÉPOSER DES IMMONDICES



SURVOLER LE TERRAIN À BASSE ALTITUDE

Au moyen d'avions de tourisme ou d'hélicoptères, ...).



EFFECTUER UN SURVOL AVEC UN DRÔNE



ÊTRE ACCOMPAGNÉ D'ANIMAUX DOMESTIQUES



ON EN PARLE

UN NOUVEAU CODE WALLON DU PATRIMOINE

Expression la plus visible du sentiment d'appartenance au territoire, le patrimoine fait partie de notre quotidien. Depuis le 1^{er} juin 2019, un nouveau Code du patrimoine est entré en vigueur.

Jean Plumier, Inspecteur général de l'AWaP : « Pendant des années, on a pensé que le patrimoine, c'était la Préhistoire, l'époque romaine et le moyen âge. Or, aujourd'hui, les autorités wallonnes se battent pour intégrer dans le champ patrimonial, le patrimoine industriel, militaire, ou des deux guerres mondiales ».

Le patrimoine se trouve à chaque coin de rue ou de sentier, dans chaque quartier reclus, à la ville comme à la campagne. C'est un témoin des valeurs d'une époque lointaine ou contemporaine. Trace du passé, comme du présent, il représente, par ailleurs, une vitrine touristique et culturelle et un lien naturel avec l'architecture et l'aménagement d'un territoire.

UN TOUT NOUVEAU CODE

Il y a trente ans, la gestion du patrimoine a été confiée aux autorités régionales. Depuis 1989, beaucoup de choses ont évolué. Il fallait donc **adapter les textes applicables** pour les faire correspondre à la réalité et aux pratiques actuelles. Ce nouvel outil de gestion s'inscrit aussi dans la volonté de pouvoir gérer le patrimoine de manière simplifiée et plus en adéquation avec l'aménagement du territoire wallon et avec les conventions internationales adoptées par la Wallonie en la matière.

Il faut également savoir, qu'en 1989, le **patrimoine** n'a pas été **assimilé** à une matière culturelle (une pratique régulière chez nos voisins européens),

mais bien à **l'aménagement du territoire et l'urbanisme**, estimant que c'était dans ces deux matières que se trouvaient les éléments déclencheurs et les outils de gestion en matière de patrimoine (la cartographie, la planification, le patrimoine immobilier, l'environnement bâti, l'archéologie préventive...).

Dès lors, le nouveau Code wallon du patrimoine est **complémentaire** au Code de développement territorial (Codt) pour pouvoir calquer les pratiques patrimoniales sur la philosophie du développement territorial en matière de délais de rigueur, de simplification administrative ou encore de dispense de permis.

QUELLES SONT LES NOUVEAUTÉS DU CODE ?

LE CERTIFICAT DE PATRIMOINE DISPARAÎT

C'est le document qu'un propriétaire de bien classé devait auparavant obtenir avant de faire sa demande de permis d'urbanisme. À présent, il est nécessaire de tenir deux réunions de patrimoine pour pouvoir introduire une demande de permis. Cette procédure étant soumise à des délais, elle sera désormais plus rapide.

INTÉRÊT PLUS SIGNIFICATIF PORTÉ AUX BIENS PATRIMONIAUX NON CLASSÉS.

Le nouveau Code s'intéresse davantage aux biens pastillés inscrits à l'inventaire régional, au petit patrimoine populaire wallon, aux biens situés en zone de protection ou sur la carte archéologique... et y attache des conséquences en termes d'autorisations, de travaux et de subventions.



Abbaye de la Paix Dieu - © Guy FOCANT - AWaP



DES OUTILS D'AIDE À LA DÉCISION

Ils vont permettre d'attirer l'attention sur l'autorisation de procéder à la rénovation d'un bien qui n'est pas nécessairement classé mais qui possède néanmoins une valeur patrimoniale reconnue.

INVENTAIRE RÉGIONAL

C'est l'outil de recensement du patrimoine culturel immobilier de Wallonie.

Neuf agents de terrain de l'AWaP actualisent cet **inventaire en permanence**, notamment pour y faire apparaître des biens qui n'étaient pas autrefois pris en compte (le patrimoine industriel, l'art nouveau, l'art déco...).

D'autre part, les communes qui le souhaitent peuvent se manifester auprès de l'autorité régionale pour procéder à un inventaire communal du patrimoine. Si un bien y est repris, une prime à l'embellissement des façades pourra être sollicitée.

LA FICHE PATRIMONIALE

Pour chaque monument ou ensemble architectural classé, une fiche de patrimoine sera dressée:

- ♦ pour justifier son classement ;
- ♦ dans le cadre de travaux de restauration ;
- ♦ pour évaluer l'état sanitaire du bien et prioriser les travaux.

CARTE ARCHÉOLOGIQUE

Le patrimoine archéologique, c'est ce que l'on voit (une cathédrale, une église...) ou que l'on ne voit pas (des traces d'occupation depuis 30.000 ans dans le sol). Cet **inventaire** est à présent **cartographié**.

Depuis le 1^{er} juin 2019, la carte archéologique est consultable sur le portail cartographique du Service public de Wallonie.

L'objectif est notamment de pouvoir mettre en place des actions de prévention, avant le dépôt d'une demande de permis d'urbanisme, ou de planifier une opération archéologique avant un chantier de construction...

L'INVENTAIRE COMMUNAL

Les communes qui le souhaitent peuvent **identifier des biens à protéger** qui sont représentatifs du territoire communal. Une fois approuvé par le Ministre, cet inventaire est publié sur le site de l'AWaP. Si un bien y est repris, une prime à l'embellissement extérieur pourra être sollicitée sous certaines conditions.

De plus, les biens appartenant à la catégorie du petit patrimoine populaire sont d'office intégrés à l'inventaire communal s'ils ont été subventionnés.

LES DÉTECTORISTES DE MÉTAUX

Environ **5 000 détectoristes** procèdent à des recherches régulières d'objets enfouis dans le sol, par hobby ou comme activité principale. Cette pratique devait être encadrée par une réglementation adaptée.

Il faut désormais solliciter une **autorisation écrite** (valable pour 1 an) pour pouvoir utiliser un détecteur d'objets dans le cadre d'une activité archéologique.

Le chercheur doit se signaler sur le site de l'AWaP pour localiser le jour et l'endroit de chacune de ses sorties. Les objets trouvés doivent être déclarés dans les 15 jours et un rapport annuel des découvertes doit être dressé.

Enfin, pour exercer comme « détectoriste », il faut **suivre une formation** d'un ½ jour, dispensée par l'AWaP, pour être sensibilisé à la notion de patrimoine.

Les détectoristes devront respecter certaines conditions et notamment avoir suivi une formation spécifique d'une demi-journée donnée par l'Agence Wallonne du Patrimoine.



LE SAVIEZ-VOUS ?

LE PETIT PATRIMOINE POPULAIRE WALLON (PPPW).

Un appel à projets a été lancé en 2019 auprès des communes pour établir un recensement du PPPW sur leur territoire. 122 communes ont répondu à cet appel et 77 dossiers ont été retenus. Ces communes sélectionnées vont pouvoir bénéficier de l'accompagnement de l'AWaP dans cette opération.



Bonne Espérance - © Guy FOCANT AWaP

CONTACTS UTILES

Agence Wallonne du Patrimoine

Rue des Brigades d'Irlande, 1
5100 Jambes – 081.33.21.73
awap@awap.be

Trois directions opérationnelles :

- ♦ Zone Ouest (province du Hainaut)
Josiane Pimpurniaux (josiane.pimpurniaux@awap.be) 065/32.80.93
- ♦ Zone Centre (provinces de Brabant wallon, Namur et Luxembourg) :
Lambert Jannes (lambert.jannes@awap.be) - 081/33.23.87
- ♦ Zone Est (province de Liège) :
Sophie Denoël (sophie.denoel@awap.be) 04/224.55.22
- ♦ Assistance aux propriétaires de biens classés (entretien, réaffectation...) :
Corinne Roger - corinne.roger@awap.be

Pour tout renseignement général :
www.awap.be (de nombreux formulaires utiles sont téléchargeables sur le site).



CÔTÉ ENTREPRISES

FILIÈRE DE RECYCLAGE PLASTIQUE : SIX PROJETS INNOVANTS RETENUS

Chaque année, les Européens produisent 25 millions t de déchets plastiques dont seuls moins de 30 % sont collectés en vue de leur recyclage. Face à ce constat, l'Union européenne impose aux États membres de **recycler 30 % des emballages plastiques d'ici 2030**.

C'est dans ce contexte qu'un appel à projets a été lancé en début d'année en vue de développer une filière complète de recyclage plastique en Wallonie. C'est la SRIW (Société régionale d'Investissement de Wallonie) qui a été chargée du processus de sélection et de son suivi.

Parmi les 25 projets proposés, six ont été retenus sur base de leur faisabilité et de leur crédibilité financière. Portés par sept entreprises, ils mèneront à la création d'unités de traitement industrielles, opérationnelles à l'horizon 2021. La capacité totale annuelle est estimée à 156 000 t de déchets plastiques.

L'investissement global porte sur 120 millions € dont 47 millions € seront financés par la Wallonie. La création de 350 emplois est visée.

1890 : DES DÉBUTS PROMETTEURS

Opérationnel depuis décembre 2018, le guichet unique pour les entreprises wallonnes a déjà enregistré plus de 82 000 visites sur le site Internet. Plus de 1 000 demandes ont également été traitées par téléphone ou par formulaire.

Géré par la Sowalfin, le site www.1890.be reprend toutes les informations utiles à connaître pour qui entreprend ou souhaite entreprendre : étudiant, indépendant à titre principal ou complémentaire, chef d'entreprise (PME et GE), demandeur d'emploi, salarié qui souhaite se lancer, entrepreneur qui veut vendre ou reprendre une entreprise.

Accessible gratuitement du lundi au vendredi de 12 à 19 h, la ligne téléphonique 1890 permet d'obtenir des informations complémentaires à celles disponibles sur le site. De plus, le formulaire de contact en ligne offre une réponse garantie dans un délai de 2 jours ouvrables.

PERMIS D'ENVIRONNEMENT / PERMIS UNIQUE : NOUVEAUX FORMULAIRES

Vous souhaitez introduire une demande de permis d'environnement ou de permis unique ? Attention ! Pour certaines thématiques, de nouveaux formulaires sont d'application depuis le 1^{er} septembre.

Ces formulaires et les cadres qui les constituent sont plus simples d'utilisation. La lisibilité et la compréhension des questions posées ont été améliorées pour s'adapter aux réglementations environnementales européennes ou régionales de plus en plus strictes.

Toutes les annexes correspondantes ont été renumérotées ; certaines ont été intégrées en totalité ou en partie dans le formulaire principal, d'autres ont fusionné.

Cette initiative s'inscrit dans un programme plus global appelé « Permis-On-Web environnement » dont le pilotage a été confié au **Service Public**

de Wallonie Agriculture, Ressources naturelles et Environnement.

Dans le courant de l'année 2020, toutes les démarches administratives liées au permis environnement ou permis unique pourront être effectuées en ligne. Cela va de la demande de permis jusqu'à la remise en état ou la cession, en passant par la délivrance du permis nécessaire à l'exploitation de l'établissement.

Dans cette perspective, un nouveau site a été mis en ligne : permis-environnement.spw.wallonie.be



LES TIC AU SERVICE DE LA SANTÉ DES SENIORS

Pour relever le défi du vieillissement de la population, les technologies de l'information et de la communication sont appelées à jouer un rôle incontournable dans le domaine médical. Au CETIC à Gosselies, l'e-santé est au cœur de plusieurs recherches. Parmi celles-ci, le projet mHealth qui concerne le suivi des personnes âgées à domicile.



De manière générale, les projets R&D du CETIC sont financés à **50 %** via des subsides régionaux et européens (FEDER). Les **50 %** restant proviennent du transfert technologique (contrats industriels).

Basé à Gosselies, le Centre d'excellence en technologies de l'information et de la communication (CETIC) compte parmi les **19 centres de recherches agréés par la Wallonie**.

Sa mission consiste à aider les entreprises wallonnes, en particulier les PME, à intégrer plus rapidement les innovations technologiques et numériques dans leur processus de production ou de services.

Une trentaine de chercheur(se)s y travaillent : informaticien(ne)s, ingénieur(e)s, physicien(ne)s... Leurs recherches consistent à valider des idées innovantes et à mettre au point des prototypes liés à l'internet du futur et à ses composantes : Big Data (gestion des données), fiabilité des systèmes informatiques, Internet des Objets, intelligence artificielle... Ces travaux trouvent de nombreux champs d'applications tels que le transport et la logistique, l'industrie, l'aérospatial, la santé, etc.

L'E-SANTÉ POUR RÉPONDRE AUX ENJEUX DU FUTUR

Au fil des années, le CETIC a acquis une solide expertise en matière de solutions numériques liées au domaine médical et adaptées au contexte régional.

Parmi les différentes recherches en cours, le centre travaille sur un **projet de plateforme connectée baptisé mHealth**. Il concerne les seniors habitant toujours dans leur logement et qui ne sont pas en situation de perte d'autonomie.

Mené en collaboration avec les universités de Liège et de Namur, mHealth consiste à étudier la faisabilité et le développement de plusieurs outils permettant une **surveillance médicale à distance** de cette catégorie de personnes âgées.

L'objectif est de les aider à mieux comprendre leur état de santé, de recevoir des conseils personnalisés et de communiquer avec le personnel soignant. Avec un but final : les maintenir à domicile le plus longtemps possible dans de bonnes conditions.

APPLI CONNECTÉE AU RÉSEAU SANTÉ WALLON

Concrètement, le dispositif prévoit la mise à disposition d'une application mobile destinée à recueillir une série d'informations : paramètres physiologiques via un bracelet (fréquence cardiaque, poids, qualité du sommeil...), ressenti du patient (je me sens bien/je me sens mal), périodes d'(in)activités...

Une fois ces données enregistrées, un rapport sous forme d'un fichier PDF est généré sur le Réseau wallon Santé. Par ce biais, les informations sont mises à disposition des soignants afin de leur permettre de déceler tout signe de fragilité chez ces patients et d'affiner leur diagnostic.

Reste toute la question de la protection des données recueillies auprès des seniors concernés. Outre les aspects techniques et opérationnels, c'est précisément sur ces questions déontologiques que l'attention du CETIC se porte. L'objectif étant de prendre en compte tous les paramètres permettant de garantir le secret médical.

VALÉRIE PUTZEYS



LA WALLONIE SOUTIENT

✍ VALÉRIE DEGIVES

APPRENDRE LES LANGUES SIMPLEMENT

Wallangues, vous connaissez ? Cette initiative simple et gratuite de la Wallonie lancée en 2011 a déjà séduit plus de 500 000 Wallons. Elle permet à TOUS les résidents wallons de se former en ligne en néerlandais, anglais, français et allemand. Parmi les langues proposées, c'est l'anglais qui recueille le plus de suffrages avec 50 % du temps d'apprentissage, suivi du néerlandais (35 %), du français (9 %) et de l'allemand (5 %).

C'est simple : si vous résidez en Wallonie et si vous disposez d'une connexion internet, lancez-vous ! Que vous soyez débutant complet ou que vous ayez un niveau avancé, aucun équipement spécifique n'est nécessaire.

Wallangues propose une approche pédagogique unique, dynamique et interactive, combinant des éléments primordiaux dans l'**apprentissage d'une langue** et permettant une progression efficace dans toutes les compétences linguistiques indispensables à la communication : compréhension à l'audition, compréhension à la lecture, expression écrite et orale.

Basés sur des situations authentiques de la vie quotidienne et professionnelle, les **classes virtuelles** sont des leçons thématiques en ligne. Durant 30 minutes, les apprenants peuvent échanger en petit groupe avec un coach « natif ». Ces classes sont disponibles pour tous les niveaux : débutant - intermédiaire - avancé.

UNE LARGE PALETTE DE POSSIBILITÉS

L'offre de services s'étend bien au-delà de la plate-forme informatique avec de multiples outils :

- **Speaky**, réseau social d'échanges et d'apprentissage des langues.
- **Ortalia** pour réviser ou perfectionner sa maîtrise de l'orthographe française à l'aide de dictées.
- **Cours en visioconférence et animations diverses** : des tables de conversation, des visites guidées, des séances de cinéma, des quiz...

www.wallangues.be



L'APPLI BIENTÔT DISPONIBLE !

L'application mobile permet d'avoir accès au contenu de Wallangues à partir d'un smartphone. Cette appli rend l'apprentissage d'une langue facile et pratique. L'utilisateur Wallangues peut l'emporter partout où il a une connexion Internet et y accéder quand il le désire.

WALLANGUE TOUR : PRIVILÉGIER LA CONVERSATION

Depuis le début de l'année 2019, le « Wallangues Tour » a organisé plus de **190 tables de conversations** à travers toute la Wallonie. D'autres activités remportant un franc succès, tels les « café-langues » ou encore les « Wallangues in the City », ont déjà été proposées deux à trois fois par mois dans les grandes villes ou lieux touristiques wallons, comme le centre-ville de Namur ou encore l'Hôpital Notre-Dame à la Rose de Lessines.

Autre **nouveauté 2019**, les « **WallanGames** ». Ceux-ci proposent aux apprenants de participer à une soirée linguistique (Namur, Mons, Liège et prochainement d'autres villes wallonnes) durant laquelle plusieurs équipes accumulent des points au travers de **mini-jeux** afin de remporter la compétition.

Pour en savoir plus sur toutes les activités mises en place par le « **Wallangues Tour** », surfez sur www.wallangues.be/events/ ou visitez l'onglet « **Événements** » de la page Facebook de Wallangues.



TENTEZ VOTRE chance!



**1^{er}
PRIX**

*Un chèque-cadeau à valoir au
Landal Green Park de l'Eau d'Heure
(valable pour la location d'un hébergement)*



**2^e > 5^e
PRIX**

*Du 2^e prix au 5^e prix :
3 tomes de « Derniers
domiciles connus » de
Thierry Luthers*

COMMENT PARTICIPER ?

Répondez aux trois questions
suivantes ainsi qu'à la question
subsidaire avant le 15 octobre 2019.

Communiquez vos réponses
ainsi que vos coordonnées :

- ▶ via internet sur *wallonie.be*,
rubrique "concours"
OU
- ▶ par carte postale uniquement
à "Vivre la Wallonie" :
*Place Joséphine Charlotte, 2
B-5100 Jambes*



FÉLICITATIONS AUX GAGNANTS DU NUMÉRO 44 !

Les bonnes réponses étaient : **B - B - A**
Question subsidiaire : **7111 participations**

1^{er} PRIX :

Chantal Boets de Masbourg

2^e PRIX :

Bernadette Marchal de Hotton

3^e ET 4^e PRIX :

Jean-François Le Stockis de Theux et **Arlette
Rome** de Jeneffe

QUESTIONS :

1

Qu'est-ce qu'un Tétrás Lyre ?

- A ▶ Un animal
- B ▶ Une plante comestible
- C ▶ Une algue

2

Quelle langue a le plus de succès
sur la plateforme Wallangues ?

- A ▶ Le français
- B ▶ L'anglais
- C ▶ L'allemand

3

Quelle est la longueur de la nouvelle
liaison autoroutière (E420/N5) assurant
le contournement de Couvin ?

- A ▶ 10,5 km
- B ▶ 12,7 km
- C ▶ 13,8 km

+ QUESTION SUBSIDIAIRE :

Combien de participations enregistrerons-nous
jusqu'au 15 octobre 2019 à 23h59 ?





L'INVITÉ

THIERRY LUTHERS UN JOURNALISTE AUX CENT PASSIONS

PROPOS RECUEILLIS PAR EVELYNE DUBUISSON ET MICHAËL MODOLO

Journaliste sportif, chroniqueur, auteur, chanteur, Thierry Luthers n'a jamais assez d'une journée pour faire tout ce qu'il entreprend. Celui dont la voix est reconnaissable à la première parole, vit ses passions à fond et sans concession.



26

C'est en Ardennes, que Thierry Luthers a gentiment accepté l'invitation de *Vivre la Wallonie*. Notre invité y rédige son 4^e ouvrage sur les cimetières et plus précisément sur les « Derniers domiciles connus » des célébrités belges.

Vivre la Wallonie (VLW) – L'animation, c'est une histoire de famille chez les Luthers. Racontez-nous.

C'est exact. Mon frère Philippe était aussi producteur et animateur. Il travaillait sur Liège et moi sur Bruxelles. Tout le monde nous confondait allègrement par la ressemblance physique. En 1994, j'ai embrassé le métier de journaliste sportif. Pour l'anecdote, enfant, je commentais les matchs de foot dans mon lit. Ma mère croyait d'ailleurs que je faisais mes prières (rires).

VLW – Le métier de journaliste sportif n'est pas toujours apprécié à sa juste valeur, comme s'il ne s'agissait que de commenter un match de football.

POUR MOI, COMMENTER À LA RADIO, C'EST RACONTER UNE HISTOIRE. JE M'ADRESSE À L'IMAGINAIRE DE L'AUDITEUR.

C'est clairement réducteur. J'estime qu'un journaliste sportif doit aussi être un journaliste « tout terrain », capable de rebondir sur des dossiers divers.

VLW – Dans vos commentaires, vous maniez le verbe comme le faisait Franck Baudoncq (journaliste sportif des années 1990). Jouer avec les mots, c'est une marque de fabrique ?

La comparaison est flatteuse. On fait aussi référence à Luc Varenne, une légende au commentaire volubile et à la voix inoubliable. Pour moi, commenter à la radio, c'est raconter une histoire. Je m'adresse à l'imaginaire de l'auditeur. Un jour, un supporter aveugle m'a dit qu'en écoutant ma voix, il voyait le match. C'est le plus beau compliment de toute ma carrière. Il faut d'ailleurs souligner que l'audiodescription pour personnes aveugles en football est une très bonne initiative qui devrait être présente dans tous les stades.

VLW – « Le Grand cactus » vous permet d'endosser un costume de chroniqueur. Comment expliquer le succès d'une telle émission ?

C'est une réponse à l'adéquation entre l'offre et la demande. Il n'y avait plus d'émission d'humour à la RTBF. La plume de Jérôme Warzée, conjuguée à l'autodérision et au talent des comédiens sont les ingrédients de cette réussite. Dans une niche pourtant concurrentielle, on nous demandait de réaliser 100 000 spectateurs et notre audience en affiche parfois 300 000 ! Les gens que je croise dans la rue ne me parlent que du Grand cactus...

VLW – Chanter du Johnny, c'est un exercice de style. Comment se lance-t-on un jour dans l'aventure ?

Le coup de foudre artistique date du 9 décembre 1976 au Country hall de Liège. J'étais avec mon frère. C'est la 1^{ère} fois que je le voyais sur scène. C'est devenu mon idole. J'ai pris des cours de chant et j'ai arrêté de fumer. Je ne suis ni dans l'imitation, ni tombé dans le piège schizophrénique. Je lui rends hommage en interprétant son réper-



PRINCIPALE QUALITÉ / DÉFAUT ?

Persévérant / Impatient chronique

COMBIEN D'HEURES DE TRAVAIL PAR JOUR ?

Impossible à chiffrer, c'est tout le temps. Un journaliste sportif n'a pas de week-end. Même en vacances, j'écris sur le web pour la RTBF.

SPORTS DE PRÉDILECTION À COMMENTER ?

Football et athlétisme. J'aimerais aussi commenter le golf, un sport que j'adore.

QUELLE PERSONNALITÉ VOUS A INSPIRÉ DANS VOTRE PARCOURS PROFESSIONNEL ?

Raymond Arets, mon mentor, un journaliste sportif et écrivain à ses heures. Pendant 20 ans, je l'ai côtoyé sans jamais le tutoyer. Par respect. C'est mon 2^e papa.



toire. Je tourne avec deux spectacles : le premier avec 5 ou 7 musiciens et un autre en formule acoustique (clavier-guitare) où je raconte la vie de Johnny. Le week-end dernier, j'ai donné trois concerts et ma voix est un peu fatiguée. En 2018, je me suis produit à 57 reprises. Cette année, on est parti pour en faire 40.

Le 5 décembre, pour le 2^e anniversaire de la disparition de Johnny, je vais réaliser un rêve : chanter au forum de Liège avec 9 musiciens. Croyez-moi, je vais mettre le paquet !

VLW - D'où tenez-vous cette passion pour les tombes de gens célèbres ?

J'ai toujours eu cette passion-là, cette attirance pour le dernier lieu de repos des gens célèbres. C'est aussi un retour à ma formation d'historien. J'aime l'idée d'un travail de mémoire, d'une sauvegarde du patrimoine et du côté ludique pour retrouver une tombe ; c'est comme un jeu de pistes (rires). Dans cette tâche, je suis aidé par Jean-Paul Remiche, un photographe génial. J'ai essayé d'être le plus exhaustif possible dans tous les domaines avec comme

critère principal : un référencement de la personne sur internet.

VLW - Quelles sont les particularités des cimetières en Wallonie ?

Avec l'interdiction d'utiliser les herbicides, on retrouve des cimetières plus verts. Dans la région de Namur-Luxembourg, on recense 616 cimetières. A Liège, il y en a 20, autant qu'à Paris ! Au cimetière de Belgrade, où sont enterrés François Bovesse et Nicolas Boseret, l'auteur du « Bia bouquet », il faudrait un plan plus précis pour s'orienter dans les allées. Le cimetière de Robermont à Liège (44 ha) a une superficie équivalente au Vatican et à celui du Père Lachaise ! Pour mes recherches, je me suis appuyé sur l'expertise des pompes funèbres, des communes, des archives et des fossoyeurs, des gens fantastiques qui connaissent leur cimetière sur le bout des doigts et qui en sont fiers.

VLW - Comment analysez-vous l'évolution d'une ville comme Liège ?

Ce sont mes racines mais c'est aussi la patrie de Tchanchès et de Simenon, l'auteur le plus lu dans le monde après la Bible ! Le Liégeois est quelqu'un de chaleureux, fier, têtu et orgueilleux, très attaché à son territoire. Liège se fait appeler « cité ardente » car l'activité y est constante, de jour comme de nuit. Sur le plan économique, la proximité de l'Allemagne et des Pays-Bas constitue un atout indéniable.

**DES
FOSSOYEURS,
DES GENS
FANTASTIQUES
QUI
CONNAISSENT
LEUR CIMETIÈRE
SUR LE BOUT
DES DOIGTS ET
QUI EN SONT
FIERS.**

Urbanistiquement, on ne compte plus les projets qui transforment la ville (la gare Calatrava, la passerelle, le quartier Boverie, les quais de Meuse, le Val Benoît...). Liège s'inscrit, par ailleurs, dans l'évolution toute entière de la Wallonie, une région qui a des atouts à faire valoir économiquement, touristique mais aussi au niveau de ses richesses naturelles. Ne dit-on pas que la Wallonie est le territoire de l'or bleu (l'eau) ?



TALENTS WALLONS

Ma région a du talent!

SÉBASTIEN CARABIN : NOUVEAU TITRE EN VTT

› Sébastien CARABIN excelle dans une discipline technique et physique, le VTT. Le natif d'Andrimont vient de décrocher, à l'âge de 30 ans, un titre de champion de Belgique dans la catégorie « marathon ».

Le vélo, c'est une grande spécialité belge. De nombreux cyclistes inscrivent régulièrement leur nom au panthéon des plus grands champions. C'est encore le cas avec le VTTiste Sébastien Carabin qui, au terme d'une course de 5h20 dans les Hautes Fagnes, a décroché son deuxième titre de Champion de Belgique après celui d'Houffalize, en 2014.

Pour se préparer, le nouveau champion tricolore ne lésine pas sur les efforts en participant à de nombreuses courses aux quatre coins de l'Europe (triathlon, course de montagne, course par étapes, trail, Xtrail, etc.). Même si le VTT reste sa spécialité, son programme contient aussi des compétitions sur route mais pas dans la catégorie professionnelle.

Sébastien Carabin sera aux Championnat du Monde de VTT Marathon, en Suisse, en septembre. En revanche, à son grand regret, il ne se rendra pas aux Jeux Olympiques de Tokyo en 2020 car le VTT « marathon » n'est pas une discipline olympique, au contraire du VTT « cross-country » dans laquelle Sébastien se sent moins performant.



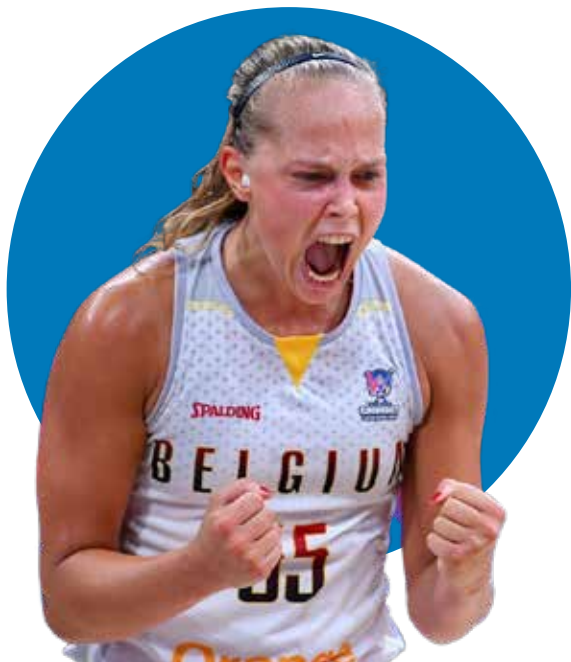
JULIE ALLEMAND

› Couverte de distinctions, la brillante Liégeoise poursuit son évolution fulgurante en France, où elle effectue une progression très prometteuse (championne de France avec Lyon).

Née en 1996, Julie commence le basket dès l'âge de 4 ans. Son tempérament et son jeu très physique lui donnent très rapidement un bel avantage lors des matches qu'elle dispute.

À tout juste 23 ans, la joueuse possède une maturité et un sens de l'organisation hors norme. Elle cumule aussi de belles propositions (draftée par le club américain d'Indiana Fever en WNBA) ainsi que des récompenses et objectifs prometteurs telle une meneuse de combat qu'elle est ! Elle n'en oublie pas moins le club d'Alleur où elle a gardé de nombreux souvenirs et contacts, tout comme à Sprimont et à Braine où elle a également brillé.

L'avenir nous dira jusqu'où ira Julie Allemand ... Mais ce sera assurément une progression spectaculaire digne d'un « dunk » ! C'est tout le mal qu'on lui souhaite.





LTPS : UN MATÉRIAU POUR LES BATTERIES DU FUTUR MADE IN UCLOUVAIN

À l'heure actuelle, le moyen le plus performant pour assurer le stockage d'énergie par batterie est la technologie ion-lithium. On y recourt aussi bien pour les petites batteries de smartphones, de PC portables que pour celles permettant de faire fonctionner les véhicules électriques.

Ces batteries ion-Li présentent toutefois un inconvénient de taille : l'électrolyte qu'elles contiennent, liquide indispensable à la diffusion

du lithium, est très inflammable.

Des recherches sont donc menées depuis plusieurs années pour mettre au point des batteries dites « toutes-solides ». Eurêka ! Les chercheur(se)s de l'Institut de la matière condensée et des nanosciences de l'UCLouvain, sous la houlette du professeur Geoffroy Hautier, ont découvert un matériau présentant le plus grand coefficient de diffusion du

lithium jamais mesuré dans un solide. Son nom ? Le Li-Ti₂(PS₄)₃ ou LTPS.

Menée grâce notamment à la collaboration et au financement de Toyota, cette découverte ouvre la voie vers les alternatives aux batteries actuelles et à leur danger potentiel. Dans la foulée, l'Institut a déposé un brevet, garantissant leur rôle d'inventeur en lien avec ce nouveau matériau.

Lauréats du concours Coq de Cristal :

RÉGALEZ-VOUS !

25^e édition déjà des Coq de Cristal dont la vocation est de valoriser le savoir-faire et les gammes variées de produits de bouche artisanaux fabriqués en Wallonie dans le respect de l'environnement.

Cette année, 42 entreprises agricoles wallonnes ont concouru dans 8 catégories de produits.

Le jury, composé de professionnels du secteur HoReCa et des médias, s'est prêté à une épreuve de dégustation à l'aveugle de 45 produits et a désigné les lauréats suivants :

- ▶ **Catégorie "fromage de type Boulette de Wallonie"** : Boulette de la Ferme du Pavé à Gozée (Thuin)
- ▶ **Catégorie "fromage à pâte molle et croûte lavée"** : Saint-Feuillien de la Ferme de la Grosse Haie à Arsimont (Sambreville)

- ▶ **Catégorie "crème glacée au lait de vache à la vanille"** : Le Préai Glacé à 6660 Houffalize
- ▶ **Catégorie "chou-fleur"** : chou-fleur de la Ferme du Vallon à Nivelles
- ▶ **Catégorie "cuisse de poulet"** : Volailles de Bertrix (poulet maïs certifié) à Bertrix
- ▶ **Catégorie "steak pelé royal (bœuf)"** : boucherie de la Ferme Martin à Naomé (Bièvre)
- ▶ **Catégorie "noix de jambon fumé"** : boucherie de la Ferme Martin à Namomé (Bièvre)
- ▶ **Catégorie "vin de rhubarbe"** : Rhubarbe Demi-sec 2017 des Apéros de Chez Nous à Ramillies.



LE MEILLEUR VIN MOUSSEUX DU MONDE EST WALLON !

▶ *Un vin pétillant montois, le Brut Blanc de Blancs Cuvée Prestige 2014 du Chant d'Eole, a remporté la Révélation Internationale Vin Mousseux 2019 lors de la 26^e édition du Concours Mondial de Bruxelles. Il a été sélectionné, lors d'une dégustation à l'aveugle, parmi plus de 730 vins mousseux dont 200 champagnes !*

Le Domaine du Chant d'Eole a vu le jour en 2010 aux pieds des éoliennes de Quévy brassant de l'air doux vers le sol et retardant ainsi les gelées. Il compte 130 000 pieds de vignes de cépages traditionnels (Chardon-

nay (97 %), Pinot noir (2 %) et Pinot blanc (1 %) sur 15 ha de terrain orienté plein sud et majoritairement calcaire.

Actuellement, il commercialise 80 000 bouteilles et quatre cuvées (Blanc de Blancs, Brut rosé, Brut cuvée prestige et Elixir Saint-Georges). Les vendanges sont manuelles et les bouteilles vieillies sur latte durant 15 à 48 mois. La cuvée prestige 2014 distinguée au concours est un crémant de Wallonie réalisé selon la méthode traditionnelle avec 98 % de chardonnay et 2 % de pinot blanc.

N'hésitez pas à pousser la porte de leur chai pour une agréable dégustation !





P'TIT COIN DE WALLONIE

LE PAYS D'ARLON

Visiter le pays d'Arlon, c'est plonger au cœur de 2000 ans d'histoire ! Avec Tongres et Tournai, le chef-lieu de la province de Luxembourg compte parmi les trois plus anciennes villes de Belgique. Petit tour d'horizon de ce coin méridional de Belgique aux richesses patrimoniales et naturelles parfois méconnues.

Terre d'échanges mêlant cultures française et germanique, Arlon (Orolaunum en latin) occupait jadis une position stratégique au **carrefour des deux voies romaines majeures**, l'une reliant Metz à Tongres et l'autre Reims à Trèves.

Encore bien visibles au cœur de la cité, la colonne romaine de la Grand-rue, la tour de Jupiter et celle de Neptune (à découvrir en visite guidée) témoignent de la prospérité de la ville au cours des trois premiers siècles de notre ère. Et pour en apprendre davantage sur la vie de nos illustres ancêtres, une visite au **Musée archéologique** s'impose. Sa section gallo-romaine est la plus riche du royaume. On y trouve une collection lapidaire exceptionnelle composée d'éléments funéraires antiques de grande valeur.

PRENONS DE LA HAUTEUR

Rouvert il y a deux ans après plusieurs années de fermeture, le **belvédère de l'église Saint-Donat** permet à nouveau aux Arlonais et aux touristes d'admirer

le splendide panorama sur la ville et sa région. 144 marches à gravir tout de même... Mais l'effort en vaut la peine tant la vue à 360°C emmène le regard au loin vers les trois pays voisins.

Une fois redescendu, de belles découvertes architecturales sont encore à faire comme le palais provincial, l'ancien palais de justice ainsi que l'église Saint-Martin et sa tour haute de 97 m. Évoquons aussi le **Musée Gaspar** dédié à l'œuvre du sculpteur animalier réputé Jean-Marie Gaspar.

NATURE PRÉSERVÉE

Avec ses villages fleuris et son habitat rural typique, le pays d'Arlon présente également un grand intérêt pour les amateurs de tourisme vert. Le Parc naturel de la Vallée de l'Attert occupe une zone charnière entre la forêt d'Anlier où le schiste domine et les cuestas (côtes) du Pays lorrain au sol sableux. Il doit son nom à la rivière qui prend sa source à **Nobressart**, village qui compte parmi les plus beaux de Wallonie.

Sur l'entité d'Arlon, le village de **Guirsch** mérite également un détour pour son château (privé), son centre classé, ses anciennes fermes, sa chapelle et ses beaux points de vue.

PATRIMOINE INDUSTRIEL

Le portrait de la région ne serait pas complet sans une évocation du **passé sidérurgique** de la ville d'**Aubange**. Durant un siècle, les hauts-fourneaux d'Athus intégrés par la suite au groupe

Cockerill font vivre la population locale. L'usine fermera définitivement en 1977. Une **exposition permanente** intitulée « **Athus-Acier** » retrace l'histoire et les conditions de travail des hommes qui y ont travaillé.

TEMPS FORTS

- **Fête de la pomme à Rachecourt** : foire artisanale de terroir. Prochaine édition le 13 octobre.
- **Fêtes du Maitrank** : l'incontournable manifestation du folklore arlonais. Dernier week-end de mai.
- **Tontegrange** : en mai, festival d'animations proposant des expositions et concerts dans les granges du village de Tontelange (Attert).
- **Week-end gallo-romain** : visites guidées dans la ville d'Arlon, ateliers, reconstitutions romaines et celtes, combats de gladiateurs sur la Plaine des manœuvres. Fin août.

**Maison du Tourisme
du Pays d'Arlon**
Rue des Faubourgs, 1
6700 Arlon
063 21 94 54
www.arlon-tourisme.be



RANDONNÉES À VÉLO

Sur les traces des Romains !

Contraction entre les mots « gallo-romain » et « Lorraine », Gallor propose aux cyclistes (VTC et e-bike) de découvrir le passé de la région. Composé de 15 boucles le long de la chaussée romaine Reims-Trèves, Gallor traverse toute la Lorraine, de Chameleux à Arlon, avec la possibilité de voir quelques monuments ou édifices liés à cette période lointaine. Le patrimoine naturel n'est pas en reste. A titre d'exemple, la boucle 7 entre Fouches et Vance longe les marais de la Haute Semois, un site Natura 2000 classé en réserve naturelle.



RANDONNÉES PÉDESTRES



Le site de Clairefontaine

Au départ d'Arlon, plusieurs balades de 2 à 10 km évoquent un lieu chargé d'histoire : le site archéologique de Clairefontaine. La chapelle néo-romane Notre-Dame du bel Amour, les vestiges de l'ermitage et du prieuré, le jardin des plantes aromatiques et médicinales du Moyen Âge ou la source bénite de Saint-Bernard sont autant de vestiges à découvrir en combinant trois itinéraires qui offrent également une plongée dans une nature luxuriante et variée.



Balade nature dans l'arboretum de Frassem

Au départ du village de Frassem, ce circuit de 3 km emmène les promeneurs à la découverte des 50 espèces d'arbres, arbres fruitiers et buissons qui composent son arboretum. Une mare colonisée par des plantes semi-aquatiques et peuplée de grenouilles, tritons et libellules, des nichoirs et des ruches raviront les amateurs de nature et de biodiversité !

Les fiches de ces circuits vélo et promenades pédestres ainsi que bien d'autres sont disponibles sur www.arlon-tourisme.be



À travers les cadres de Tontelange

Cette balade ludique et créative de 7,5 km propose de découvrir les alentours du village de Tontelange à travers des cadres. Réalisés par les enfants de l'école ou par des artistes du village, ils permettent aux randonneurs de s'arrêter pour regarder le paysage architectural ou paysager « dans le cadre » tout en lisant les commentaires qui le décrivent. Dépliant téléchargeable sur le site du Parc naturel de la vallée de l'Attert - www.pnva.be



PESTE PORCINE AFRICAINE : OÙ PEUT-ON SE PROMENER ?

Après un assouplissement du dispositif restrictif dans les zones touchées par la peste porcine au printemps, la circulation dans les forêts concernées est à nouveau restreinte depuis ce 1^{er} juillet 2019. 7 000 ha supplémentaires sont interdits à la circulation sur le territoire d'Aubange du côté de Rachecourt. Vous trouverez toutes les informations sur www.wallonie.be ou auprès de la Maison du Tourisme d'Arlon, rue des Faubourgs, 2 – 6700 Arlon – 063 21 94 54



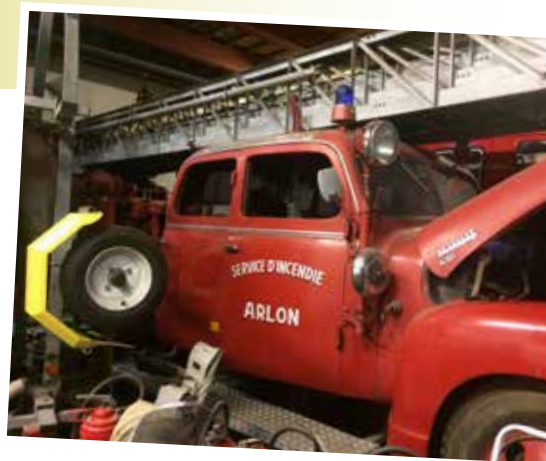
SUGGESTIONS EN IMAGES



◀ Musée du scoutisme

La petite et la grande histoire du scoutisme sont exposées au travers d'une collection unique d'objets rarissimes glanés dans le monde depuis plus de 40 ans. À découvrir à Bonnert, village de l'entité d'Arlon

▶ www.museescout.be



▶ Musée des pompiers

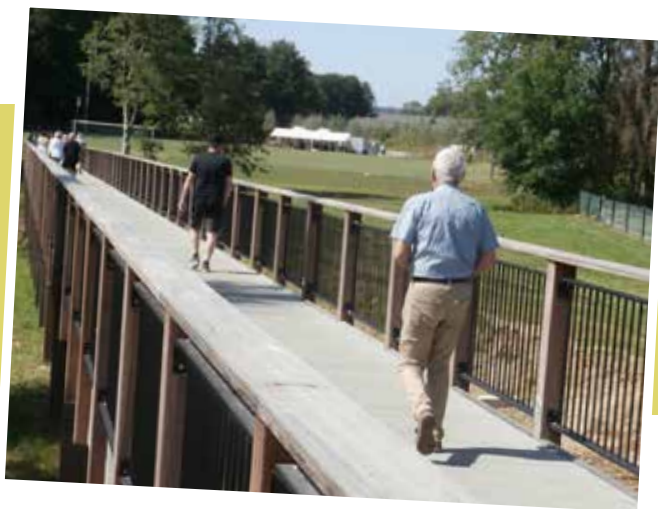
Le monde des hommes du feu vous fascine ? Poussez la porte de l'Univers des pompiers à Athus ! Plus de 3 000 véhicules d'incendie miniatures y sont exposés ainsi que 700 casques provenant de toutes les époques et pays. À voir également des tenues d'intervention, insignes, matériels et autres trouvailles originales et parfois inattendues

▶ www.universdespompiers.be



K-waii K-fé

Salon de thé, coin lecture, bibliothèque manga, confiseries et épicerie fines japonaises... le K-waii K-fé est un concept store entièrement dédié à la culture nippone et à l'univers manga. Ce lieu insolite est à découvrir dans le piétonnier d'Arlon.



◀ Parc Mathelin à Messancy

Ce joli parc verdoyant de 4 ha avec une plaine de jeux pour enfants ainsi qu'un terrain multisports offre de quoi passer un agréable moment en famille. Depuis cet été, un nouvel axe piétonnier relie le parc, le centre-Ville, la zone de loisirs et les aménagements paysagers le long de la rivière « La Messancy ».



L'APÉRITIF DE MAI

Véritable institution dans la région, le **Maitrank** est une boisson obtenue par la macération de vin blanc de Moselle, de sucre, d'oranges et d'aspérule odorante. Cette plante récoltée en avril dans les bois environnants donne sa saveur typique à cet apéritif. Chacun y ajoutant sa petite touche personnelle : cognac, porto, cannelle...

Maitrank signifie « boisson de mai ». Sa fabrication remonte à plusieurs siècles mais fut délaissée avec le temps. C'est sous l'impulsion de quelques Arlonais épris de tradition que l'apéritif est remis au goût du jour dans les années 50. Et avec quel succès ! Chaque dernier week-end de mai, les Fêtes du Maitrank constituent un événement majeur dans la vie de la cité.

Dans un esprit de sauvegarde du folklore et du patrimoine, la Confrérie du Maitrank d'Arlon veille à protéger le breuvage et en faire la promotion. Depuis quelques années, en partenariat avec la Maison du Tourisme, elle a créé la label « Ambassadeurs du Maitrank » qui récompense les établissements Horeca du pays d'Arlon qui produisent ou proposent du maitrank artisanal.

› **Liste disponible sur** www.arlon-tourisme.be

PRODUITS LAITIERS

› Faircoop

Production et commercialisation de produits laitiers sous la marque équitable Fairebel
Rue Saint-Nicolas, 13
6700 Arlon
080 44 77 26
www.fairebel.be /

› Barnichèvre

Fromages de chèvre frais et autres fromages
Am-Eck, 27
6706 Barnich
0498 38 59 64

› Ferme Saur

Fromages Saurtilège affiné et frais au lait cru de vache
Rue des Trois Fontaines, 269
6717 Metzert
063 22 29 94
www.saurtilège.be

› Ferme des 4 Vents

Fromage « Patachouffe » et « Délice des 4 vents »
Rue des 4 Vents, 16
6781 Sélange
063 38 96 56

FRUITS ET LÉGUMES

› Bio-Lorraine

Légumes et céréales bio
Viville, Fahrregrund 17
6700 Arlon
0478 22 68 00
www.bio-lorraine.be

› Les Saveurs des Tourbières

Légumes de saison et pommes de terre
Rue du Muselbur, 2
6700 Arlon
063 23 72 40
lessaveursdestourbieres.wikeo.be

› Rachecourt Jus

Jus 100 % fruits et pressoir pour les particuliers
Rue de la Fosse, 179A
6792 Rachecourt
063 67 76 68
www.rachecourt-jus.be

› Gaume jus de pomme

Pressoir pour particuliers
Rue du Moulin, 2
6792 Halanzy
0470 51 90 99
gaumejusdepomme.e-monsite.com

VIANDES ET ŒUFS

› Ferme des loups

Colis de bœuf Limousin bio, viande d'agneau bio, pommes de terre bio
Op der knupp, 70
6717 Attert
0494 11 06 32
www.lafermedesloups.be /

› Le canard d'Ô

Produits à base de canard et autres produits de terroir
Rue de la Schock, 33
6717 Nobressart
063 22 57 96
www.traiteur-arlon.be /

› Ferme Les Bleuets

Production d'œufs bio et épicerie bio
Rue Welschen, 101
6780 Longeau
063 38 79 38
ferme-les-bleuets.be

MIEL

› Les ruchers à Pas de Loup

Le Pas de Loup, 41
6791 Guerlange
0478 20 28 63

› Rucher La porte des Ardennes

Rue Nouvelle, 32
6700 Freylange
0496 28 48 50

BIÈRES

› Brasserie d'Arlon

Bière ARAmis
Rue de l'Hydrion, 115B
6700 Arlon
0499 94 85 91
www.brasseriearlon.com

› Brasserie de Metzert

Bière La Pa
Rue des Trois Fontaines, 237A
6717 Metzert
0496 45 87 68 /



LE W FOOD FESTIVAL DE RETOUR À LIÈGE

Après une première édition en 2017 à la Citadelle de Namur, le W Food Festival revient cet automne sous une nouvelle forme.

Du 18 au 20 octobre, l'événement va se transformer en un **parcours gastronomique** dans divers lieux insolites de la Cité ardente. Public familial, fins gourmets ou simples curieux sont invités à rencontrer les **chefs de Génération W** et à découvrir le savoir-faire des producteurs régionaux.

► **Infos :** www.wfoodfestival.be

GEPARK FAMENNE-ARDENNE : UN TERRITOIRE D'EXCEPTION

Cathédrale de Tournai, Gilles de Binche... les biens wallons inscrits au patrimoine mondial commencent à être bien connus. Mais saviez-vous qu'avec le géoparc Famenne-Ardenne, la Wallonie bénéficie d'une **nouvelle reconnaissance de l'UNESCO ?**

Un géoparc (ou géoparc) mondial UNESCO est un espace territorial présentant un héritage géologique d'importance internationale.

Il y a un an, le premier géoparc belge a été officiellement labellisé. Il porte sur un territoire de huit communes namuroises et luxembourgeoises de la région Famenne-Ardenne, géologiquement appelée « Calestienne ». Ce territoire rejoint ainsi 140 autres géoparks reconnus par l'Unesco dans 36 pays à travers le monde.

Sur les 911 km² concernés répartis sur les communes de Beauraing, Durbuy, Hotton, Marche, Nassogne, Rochefort, Tellin et Wellin, 72 géosites ont

été identifiés. Il s'agit de grottes (les plus représentatives étant celles de Han-sur-Lesse), de points de vue et de villages. Chacun d'entre eux fait l'objet d'une fiche explicative sur le site www.geoparcfamenneardenne.be

Présentée jusqu'au 14 septembre à l'Espace Wallonie de Bruxelles, l'exposition « Celebrating earth » propose également de découvrir les richesses de ce territoire. Elle sera présentée dans d'autres lieux par la suite.

© UNESCO Global Geopark Famenne-Ardenne

LE FESTIVAL DU FILM NATURE DE NAMUR FÊTE SES 25 ANS

Né en 1995, le FINN est aujourd'hui le rendez-vous incontournable des amateurs de nature et de belles images, rassemblant chaque année plus de 35 000 spectateurs et visiteurs de tous horizons.

Avec ses trois compétitions internationales (photos, films amateurs et films professionnels) et ses multiples activités nature, il se place désormais parmi les cinq plus gros événements européens du genre.

La 25^e édition aura lieu du 11 au 20 octobre 2019 à l'Acinapolis et à la Citadelle de Namur. Pour l'occasion, une programmation exceptionnelle sera proposée : présentation des meilleurs films, plus de 40 expos photos, des animations, un village nature ...

Dans ce cadre, le **SPW Agriculture, Ressources naturelles et Environnement** disposera d'un stand où sera mis à l'honneur toutes les actions développées dans le cadre du Réseau Nature.

► **Infos :** www.festivalnaturenamur.be



© Festival du film nature Namur

LES VISAGES DU SERVICE PUBLIC

DE L'AUTRE CÔTÉ DU CLICHÉ

« Le Service public de Wallonie, c'est un ensemble de talents, de métiers, de profils. Des éclusiers, des contrôleurs de chantiers, des forestiers, des commandants d'aéroport, des chargés de sélection, des économistes... Une diversité de métiers qui œuvrent pour rendre un service de qualité au citoyen. Mais ce sont avant tout des personnes. 10.000 visages derrière un bureau, une façade, un habit, un titre... qui s'impliquent au quotidien et qui le montrent. Parce que leur implication a du sens. Pour eux-mêmes. Et, surtout, pour vous. »

Du 26 septembre 2019 à 18h au 4 octobre, ils s'exposeront dans un écrin de choix, le **nouveau Centre Delta** de Namur (Avenue Golenvaux, 14). Et ce, dans le cadre du Festival International du Film de Namur – FIFF.



COIN LECTURE

UNE SÉLECTION DE publications

ÉDITÉES PAR LES INSTITUTIONS RÉGIONALES WALLONNES



6 DOSSIERS POUR TOUT SAVOIR SUR LE CLIMAT

Un dossier pédagogique complet, consacré au climat et avant tout destiné aux élèves de 5^e et 6^e primaire mais qui peut bien évidemment intéresser toute personne désireuse de mieux comprendre comment fonctionne le climat, à quoi sont dus ses variations et dysfonctionnements, comment il évolue chez nous et dans le monde et quelles sont les solutions envisageables pour résoudre les problèmes liés à cette évolution.

Ce dossier est composé de 6 cahiers illustrant 6 grands thèmes climatiques et d'un 7^e (destiné à l'enseignant) composé de jeux et d'expériences.

- *Édité par l'Agence wallonne de l'Air et du Climat (AwAC)*
1 farde comprenant 6 cahiers de 12 pages + 1 cahier de 8 pages - Gratuit

Pour commander : Tél Vert 1718 (germanophones : 1719)

publications@spw.wallonie.be

Pour le téléchargement en ligne de la brochure : www.awac.be — rubrique médiathèque



ROCHE, MA BELLE ROCHE, DIS-MOI TOUT !

Que connaissons-nous de la nature de notre sous-sol, de son âge, de son histoire ? Pas grand-chose... Et pourtant les roches sont partout sous nos pieds et leur influence se marque clairement dans nos paysages, non seulement dans le relief, mais aussi dans les constructions que l'homme a érigées à partir des matériaux qui se trouvaient à sa portée.

Pour apprendre à connaître les divers types de roches qui constituent le sous-sol de notre région plongeons-nous donc dans l'aventure géologique et découvrons 3 nouvelles cartes (et leur notice explicative) : Bioul-Yvoir ; Gesves-Ohey ; Modave-Clavier. Commençons ainsi l'exploration des richesses naturelles rocheuses qui nous entourent...

- 3 cartes géologiques accompagnées de leur notice explicative : Bioul-Yvoir / Gesves-Ohey / Modave-Clavier
SPW/Editions – DGO3
Prix : 12,39 €

*Les cartes sont disponibles au Centre d'Information et de Documentation en Environnement (C.I.D.E. avenue Prince de Liège 14 à 5100 Jambes) et peuvent être commandées : cominterne.dgo3@spw.wallonie.be - tél : 081 33 51 80
Egalement consultables sur geologie.wallonie.be*



PORTRAITS DE CHERCHEURS QUE SONT-ILS DEVENUS ?

Cette brochure a été réalisée dans le sillage des « Portraits de chercheurs », ouvrage, édité en deux tomes (2016 et 2017), qui mettait en avant le parcours, les objectifs et les activités au quotidien de chercheurs venus des quatre coins du monde pour mettre leurs connaissances et leur créativité au service de PME, d'universités ou de centres de recherche wallons, dans le cadre du programme BEWARE. Deux ans plus tard, nous retrouvons ici une quinzaine de ces chercheurs et découvrons ainsi la suite de leurs talentueuses aventures en Wallonie ou ailleurs...

- SPW/Editions – DGO6
43 pages - Gratuit

*Pour commander : 081 33 45 40
pierre.demoitie@spw.wallonie.be (très peu d'exemplaires papier sont disponibles)*

La brochure est téléchargeable gratuitement sur www.bewarejobs.be ou sur recherche-technologie.wallonie.be

...agenda SEPTEMBRE 2019

UNE SÉLECTION DE MANIFESTATIONS
soutenues ou organisées par les institutions wallonnes

FÊTES DE WALLONIE

NAMUR

DU 12 AU 16 SEPTEMBRE 2019

Invité d'honneur : Le Grand-Duché de Luxembourg

➤ www.fetesdewallonie.be

LIÈGE

DU 13 AU 15 SEPTEMBRE 2019

➤ www.fetesdewallonie.be

LA LOUVIÈRE

DU 13 AU 15 SEPTEMBRE 2019

➤ www.fetesdewallonie.be

OTTIGNIES

DU 14 AU 16 SEPTEMBRE 2019

➤ www.feteswallonieolln.be

CHARLEROI

DU 6 AU 8 SEPTEMBRE 2019

➤ www.charleroi.be

ANDENNE

DU 21 AU 23 SEPTEMBRE 2019

➤ www.leswallonie.be

MOBILITÉ



SEMAINE EUROPEENNE DE LA MOBILITÉ

Du 16 au 22 septembre

SEMAINE DE LA MOBILITÉ

DU 16 AU 22 SEPTEMBRE 2019

Voir page 11

➤ www.mobilite.wallonie.be



WALLONIE TERRE D'EAU 2019

L'année 2019 Wallonie terre d'eau se poursuit durant l'automne. Voici quelques suggestions d'événements :

AUBES SAUVAGES DE VIRELLES

JUSQU'AU 13 OCTOBRE 2019

Excursion intimiste et silencieuse à l'étang de Virelles à la levée du jour à bord d'un Rabaska, grand canoë indien de 11 places.

060 21 13 63

➤ www.aquascope.be

CROISIÈRES GIBIER

5 ET 19 OCTOBRE

2 ET 16 NOVEMBRE 2019

Découvrez Liège comme vous ne l'avez sûrement jamais vue, de la meuse.

Une croisière avec un repas aux saveurs de gibiers et une animation musicale.- 04 387 43 33

➤ www.bateaulepaysdeliege.be

ACTIVITÉS SUR LES THÈMES DE LA NATURE ET DE LA PÊCHE

JUSQU'AU 27 DÉCEMBRE 2019

Au centre d'interprétation de la rivière Riveo à Hotton. - 084 41 35 71

➤ www.riveo.be

FESTIVALS / CULTURE / PATRIMOINE

LUX FASHION WEEK

DU 4 SEPTEMBRE AU 6 OCTOBRE 2019

Arlon déroule à nouveau le tapis rouge pour les stylistes et créateurs de bijoux et accessoires de mode du Luxembourg belge.

➤ www.luxfashionweek.be

GRANDE PROCESSION DE TOURNAI

8 SEPTEMBRE 2019

Découvrez la procession instituée en souvenir de la délivrance de la peste en 1092.

069 22 20 45

➤ www.grandeprocession.org

JAZZ À VERVIERS

DU 13 SEPTEMBRE AU 11 OCTOBRE 2019

Au programme, 8 concerts à Verviers, Saint-Vith, Eupen et Malmedy.

0475 41 12 60

➤ www.jazzverviers.be

JOURNÉES DU PATRIMOINE

7 ET 8 SEPTEMBRE 2019

Thème : le patrimoine sur son 31

085 27 88 80

➤ www.journeesdupatrimoine.be



FESTIVAL MUSIQUE DANS LA VALLÉE

JUSQU'AU 28 SEPTEMBRE 2019

6 concerts dédiés aux voix à Attert et au GD de Luxembourg.

063 22 78 55

➤ www.aupaysdelattart.be

FESTIVAL OUG'ROCK

DU 13 AU 14 SEPTEMBRE 2019

Rendez-vous inconditionnel de tous les amateurs de musique rock-métal. Gratuit.

04 337 54 54

➤ www.centrecultureldeseraing.be

FESTIVAL INTERNATIONAL DU FILM FRANCOPHONE DE NAMUR

DU 27 SEPTEMBRE AU 4 OCTOBRE
2019

Sur 6 lieux : cinéma Eldorado,
Caméo, Acinapolis, Maison de
la Culture, Palais des congrès et
Théâtre de Namur.
081 24 12 36

➤ www.fiff.be

FESTIVAL LES UNE FOIS D'UN SOIR

28 SEPTEMBRE 2019

Un bouquet des meilleurs spectacles
des arts de la rue à découvrir partout
dans la ville de Huy.

➤ www.1x1soir.be

NOCTURNE DES COTEAUX DE LA CITADELLE DE LIÈGE

5 OCTOBRE 2019

Promenades éclairées (20 000
bougies et interventions lumineuses)
et ponctuées d'animations musicales
et théâtrales.

04 221 92 21

➤ lanocturnedescoteaux.eu

FESTIVAL DU FILM NATURE DE NAMUR

DU 11 AU 20 OCTOBRE 2019

Cinéma Acinapolis à Jambes.
Sélection des meilleurs films nature
professionnels et amateurs, concours
photo... (voir p. 34)
081 43 24 39

➤ festivalnaturenamur.be

Médiévales D'ECAUSSINNES

12 ET 13 OCTOBRE 2019

Au Château Cousin, spectacles
équestres, combats en armures et
archerie, machines de guerre et
artillerie, fauconnerie...

0495 60 50 45

➤ www.ecausarts.be

VOO RIRE DE LIÈGE

DU 14 AU 24 OCTOBRE 2019

Spectacles d'humour, en langues
étrangères, pour enfants, stand-up,
humour musical...

➤ www.voorire.be



CONCOURS INTERNATIONAL ADOLPHE SAX

DU 26 OCTOBRE AU
10 NOVEMBRE 2019

Organisé tous les 4 ans, le concours
Adolphe Sax s'est forgé une
place de choix dans le monde des
saxophonistes classiques
082 40 48 68

➤ [www.sax.dinant.be/concours/
concours-international](http://www.sax.dinant.be/concours/concours-international)

DURBUYSSIMO

DU 25 AU 27 OCTOBRE 2019

Festival international de musique
classique à Barvaux, Durbuy et Wéris.
086 21 98 71

➤ www.durbuyssimo.be

FESTIBD

26 OCTOBRE 2019

À l'école communale de Pont-à-
Celles. Thème 2018 : la nature et
l'environnement - 0475 57 90 73

➤ www.festibd.be

NATURE - ENVIRONNEMENT

SOIRÉES D'ÉCOUTE DU BRAME DU CERF

DE LA MI-SEPTEMBRE AU DÉBUT
D'OCTOBRE

➤ www.crie.be



RENDEZ-VOUS SUR LES SENTIERS

DU 14 AU 20 OCTOBRE 2019

Partout en Wallonie, de multiples
activités sont proposées
gratuitement sur nos chemins et
sentiers en vue de les réhabiliter
et de redécouvrir les petites voies
publiques.

➤ www.sentiers.be

WEEK-END DU BOIS ET DES FORÊTS D'ARDENNE

DU 18 AU 20 OCTOBRE 2019

Ateliers, journée école, animations
grand public et familles pour
découvrir la filière bois et le tourisme
des forêts d'Ardenne.- 084 32 08 40

➤ www.leweekenddubois.com



GRANDE COLLECTE DE JOUETS DANS LES RECYPARCS WALLONS

19 OCTOBRE 2019

Infos : consultez le site de votre
intercommunale de gestion des
déchets.

SEMAINE EUROPÉENNE DE LA RÉDUCTION DES DÉCHETS

DU 16 AU 24 NOVEMBRE 2019

➤ moinsdedechets.wallonie.be

SEMAINE ET JOURNÉES DE L'ARBRE

23 ET 24 NOVEMBRE 2019

Thème 2019 : le cornouiller

➤ [environnement.wallonie.be/
semaine-arbre](http://environnement.wallonie.be/semaine-arbre)

TERROIR / PRODUITS DE BOUCHE

FÊTE DE LA ROUTE DU FROMAGE DE MAFFE ET DU GROS-CHÊNE

15 SEPTEMBRE 2019

20^e édition. À Havelange,
marché fromager et autres produits
du terroir, visite de fromageries,
atelier de fabrication de fromage...

086 40 19 22
➤ www.routedufromage.be



FÊTE DE LA COURGE À ANTOING

21 ET 22 SEPTEMBRE 2019

Animations culinaires, dégustation
de bières spéciales, récolte en plein
champ, restauration sur le thème de
la courge et de sa famille.
0477 59 24 64

➤ [facebook/fetedescourgesantoing](https://facebook.com/fetedescourgesantoing)



BioBombaye

MARCHÉ BIO DE BOMBAYE

22 SEPTEMBRE 2019

0498 91 93 55

Facebook ▶ [biobombaye](#)

EAT-LOCAL

28 SEPTEMBRE : MAIN VERTE À
LIBRAMONT 2019

18 OCTOBRE : DOMAINE VITICOLE DU
CHAPITRE À BAULERS

9 NOVEMBRE : BRASSERIE MINNE À
SOMME-LEUZE

En collaboration avec l'APAQ-W et
Oh-Chef, des producteurs locaux
et des chefs partagent leur talent
gastronomique avec vous. Inscription
obligatoire sur [www.eat-local.be](#) ou
via la page facebook oh-chef.

FÊTE DE LA SOUPE À LA ROCHE-EN-ARDENNE

28 ET 29 SEPTEMBRE 2019

Parc de Rompré, recettes de soupes
préparées par des restaurateurs ou
des amateurs.

▶ [www.laroche-tourisme.com](#)

FESTIVAL ALIMENTERRE

DU 9 AU 24 OCTOBRE 2019

Espace d'information et d'échange
incontournable pour tous ceux
qui s'intéressent aux enjeux
fondamentaux de l'alimentation et
de l'agriculture dans le monde.

▶ [festivalalimenterre.be](#)

W FOOD FESTIVAL LIÈGE

DU 18 AU 20 OCTOBRE 2019

Parcours gastronomique en plein
cœur de Liège

▶ [www.wfoodfestival.be](#)

FERME EN VILLE À TOURNAI

DU 4 AU 6 OCTOBRE 2019

Sur la place Paul-Emile Janson

▶ [www.apaqw.be](#)

SEMAINE DU STEAK FRITES SALADE

DU 7 AU 11 OCTOBRE 2019

À l'initiative de l'APAQ-W, le plat
emblématique mis à l'honneur
dans votre magasin favori, chez le
boucher, au restaurant.

▶ [www.apaqw.be](#)

C'EST BON, C'EST WALLON À LA LOUVIÈRE

16 ET 17 NOVEMBRE 2019

▶ LA LOUVIÈRE (LOUVEXPO)

30 OCTOBRE ET 1ER DÉCEMBRE

▶ MALMEDY (HALL DES FOIRES)

Marché des produits du terroir de
notre région

▶ [www.cbon-cwallon.be](#)

TABLE DE SAISON

13 OCTOBRE 2019

Menu à base de produits locaux
et de saison proposé par Julien
Laprairie dans des endroits atypiques.

▶ [www.facebook.com/Les-tables-de-saison](#)

FOIRES ET SALONS

SALON DE L'ÉDUCATION

DU 21 AU 23 NOVEMBRE 2019

Brussels Expo

Salon belge des outils pédagogiques
et de l'équipement pour
l'enseignement. - 02 423 28 89

▶ [www.salon-education.be](#)

ÉNERGIE HABITAT

DU 12 AU 14 OCTOBRE

ET DU 18 AU 20 OCTOBRE 2019

Namur Expo

▶ [www.energie-habitat.be](#)

ÉNERGIES +

DU 15 AU 17 NOVEMBRE 2019

Wex de Marche-en-Famenne

▶ [www.energiesplus.be](#)

SALON HABITAT

DU 23 AU 25 NOVEMBRE

ET DU 28 NOVEMBRE

AU 1^{ER} DÉCEMBRE 2019

Brussels Expo

Halles de Foires de Liège

▶ [www.salonhabitat.be](#)

MON'S LIVRE

16 ET 17 NOVEMBRE 2019

Foire du livre au Lotto Mons

Expo. Nombreux genres littéraires
représentés : jeunesse, fantasy, BD,
poésie, nouvelle, romance, fanzine,
thriller, livres audio...

▶ [www.monslivre.be](#)



SPORTS

TRAIL DU HÉROU

7 AU 8 SEPTEMBRE 2019

Parcours de 10,5 km / 16 km / 39 km / 55
km à travers le site du Hérou à Nadrin

▶ [www.trailduherou.net](#)

DERNIÈRE ÉTAPE DU BEAU VÉLO DE RAVEL À BRUXELLES

22 SEPTEMBRE 2019

Marché de producteurs locaux

▶ [www.rtb.be/vivacite/emissions/
detail-le-beau-velo-de-ravel](#)

GRAND RAID GODEFROY À BOUILLON

DU 6 AU 8 SEPTEMBRE 2019

L'événement de référence pour les
amateurs de VTT.

▶ [www.grandraidgodefroy.be](#)

FAMENNE ARDENNE CLASSIC

6 OCTOBRE 2019

Course cycliste internationale pour
professionnels.

▶ [famenneardenneclassic.be](#)

BINCHE - CHIMAY BINCHE / MÉMORIAL FRANK VANDENBROUCKE

8 OCTOBRE 2019

▶ [www.bincche-chimay-bincche.be](#)

RUN 2 BIKE

20 OCTOBRE 2019

Wex de Marche-en-Famenne. 5e rendez-
vous incontournable des amoureux de
course à pied, trail, marche, cyclo et VTT.

▶ [www.run2bike.be](#)

JUMPING INTERNATIONAL DE LIÈGE

DU 28 OCTOBRE AU 3 NOVEMBRE 2019 Halles des Foires

▶ [www.jumpingdeliege.be](#)

...expositions

DANS LES ESPACES WALLONIE

AGENDA



Le programme des expositions présentées dans les Espaces Wallonie est disponible sur le site www.wallonie.be. Vous y trouverez également toutes les informations pratiques vous permettant de préparer au mieux votre visite. Toutes nos expositions et animations vous sont proposées **gratuitement**.

LA FABRIQUE DE LA DÉMOCRATIE

JUSQU'AU 6 DÉCEMBRE 2019

► Espace Wallonie de Tournai
Rue de la Wallonie, 19-21
7500 Tournai

DU 10 DÉCEMBRE 2019 AU 13 MARS 2020

► Espace Wallonie de Charleroi
Rue de France, 3
6000 Charleroi

Exposition interactive abordant différents thèmes : liberté d'expression - Visages de la démocratie - Citoyenneté active - Préjugés - Conflits - Identité et diversité - Respect - Radicalisme
À partir de 14 ans.

Animations gratuites pour les groupes scolaires ou extrascolaires, sur inscription obligatoire.



LUMIÈRE SUR ZONES D'OMBRE

► Espace Wallonie de Namur
DU 18 NOVEMBRE 2019 AU 3 JANVIER 2020

Cette exposition de 54 photos a été réalisée par le planning familial Infor-Femmes en collaboration avec des participant-e-s de quatre associations liégeoises (Créasol, la LEEP, L'éclat de rire et Siréas). Elle illustre différents témoignages de victimes, d'auteurs ou de témoins de préjugés.



FAITES LE MUR

► Espace Wallonie de Namur
DU 16 SEPTEMBRE AU 8 NOVEMBRE 2019

Exposition de photos extraites de l'ouvrage « Des murs entre les hommes » des Français Alexandra Novosseloff et Frank Neisse, qui porte un regard à la fois critique et profondément humain sur la sinistre réalité de ces « murs de la honte ».

À partir de 14 ans – animations possibles pour les groupes, sur demande.

FIGURES IMPOSÉES !

DU 13 SEPTEMBRE AU 29 OCTOBRE

► Espace Wallonie de Liège
Place Saint-Michel, 86 – 4000 Liège

Au travers de techniques créatives variées, explorez la réalité vécue par les femmes au sein des multiples sphères sociales et personnelles dans lesquelles elles s'inscrivent : la famille, le travail, la sexualité, les médias, ... L'objectif étant d'enrichir votre réflexion sur la place que chacune occupe dans notre société.



UN CANAL AU BOUT DU JARDIN

► Espace Wallonie de Charleroi
DU 16 SEPTEMBRE AU 31 OCTOBRE

Le canal Charleroi-Bruxelles, c'est un témoin du passé industriel de la région. Sous ses apparences tranquilles, il nous dévoile son évolution séculaire, des tracés anciens à l'exploitation actuelle.

Le canal Charleroi-Bruxelles, ce sont des ouvrages d'art qui rythment le paysage. Certains remontent l'histoire, d'autres dessinent le ciel et se projettent dans l'avenir.

Le canal Charleroi-Bruxelles, ce sont des hommes et des femmes qui, jour après jour, l'entretiennent et le font fonctionner, le mettent en valeur et en font découvrir les richesses patrimoniales et naturelles.

Le canal Charleroi-Bruxelles, avec ses bateliers, ses éclusiers, ses plaisanciers, c'est un univers riche et diversifié qui mérite d'être découvert et apprécié.

Le canal Charleroi-Bruxelles, c'est une solution d'avenir. A l'heure où nos routes sont encombrées et où le changement climatique se fait plus tangible, savoir qu'une péniche qui emprunte le canal retire 50 à 75 camions de nos routes, c'est comprendre tout son potentiel.

Le canal Charleroi-Bruxelles, c'est le sujet de cette exposition. En la parcourant, vous comprendrez mieux ses origines et son évolution ainsi que son avenir.

Au bout de votre jardin, le canal vous attend...

samedi 5
octobre
2019

10 h
> 17 h

NAMUR

CAP NORD
Boulevard du Nord 8
5000 Namur

Plus d'infos :
spw.wallonie.be

**JOB
DAY**
LE SPW
RECRUTE

Nombreux postes à pourvoir
Rencontres avec des collaborateurs métiers
Mini-conférences
Conseils et informations